

แผนอัตรากำลัง ๓ ปี
(ประจำปีงบประมาณ พ.ศ. ๒๕๖๑-๒๕๖๓)
ปรับปรุงครั้งที่ ๑



องค์การบริหารส่วนตำบลทนองบัวแก้ว
อำเภอพโยคภูมิพิสัย จังหวัดมหาสารคาม

คำนำ

องค์การบริหารส่วนตำบลหนองบัวแก้ว ได้มีการจัดทำแผนอัตรากำลัง ๓ ปี โดยมีโครงสร้างการแบ่งงานและระบบงานที่เหมาะสมไม่ซ้ำ มีการกำหนดตำแหน่ง การจัดอัตรากำลัง โครงสร้างให้เหมาะสมกับอำนาจหน้าที่ขององค์การบริหารส่วนตำบล ตามพระราชบัญญัติสภาตำบลและองค์การบริหารส่วนตำบล พ.ศ. ๒๕๓๗ และตามพระราชบัญญัติกำหนดแผนและขั้นตอนการกระจายอำนาจให้องค์กรปกครองส่วนท้องถิ่น พ.ศ. ๒๕๔๒ และเพื่อให้คณะกรรมการพนักงานส่วนตำบล (ก.อบต. จังหวัด) ตรวจสอบการกำหนดตำแหน่งและการใช้ตำแหน่งพนักงานส่วนตำบลให้เหมาะสม ทั้งยังใช้เป็นแนวทางในการดำเนินการวางแผนการใช้อัตรากำลังการพัฒนาบุคลากรขององค์การบริหารส่วนตำบลหนองบัวแก้ว ให้เหมาะสมอีกด้วย

องค์การบริหารส่วนตำบลหนองบัวแก้ว จึงได้จัดทำแผนอัตรากำลัง ๓ ปี (ประจำปีงบประมาณ ๒๕๖๑ -๒๕๖๓) ปรับปรุงครั้งที่ ๑ เพื่อให้การบริหารงานขององค์การบริหารส่วนตำบลให้เกิดประโยชน์ต่อประชาชน สอดคล้องกับภารกิจงาน เกิดผลสัมฤทธิ์ต่อภารกิจตามอำนาจหน้าที่ มีประสิทธิภาพ มีความคุ้มค่าสามารถลดขั้นตอนการปฏิบัติงานและมีการลดภารกิจและการยุบเลิกหน่วยงานที่ไม่จำเป็น การปฏิบัติภารกิจสามารถตอบสนองความต้องการของประชาชนได้เป็นอย่างดี

องค์การบริหารส่วนตำบลหนองบัวแก้ว

สารบัญ

เรื่อง	หน้า
๑. หลักการและเหตุผล๑	๑
๒. วัตถุประสงค์	๒
๓. ขอบเขตและแนวทางในการจัดทำแผนอัตรากำลัง ๓ ปี	๒-๔
๔. สภาพปัญหาความต้องการของประชาชนในเขตพื้นที่องค์การบริหารส่วนตำบล	๕-๖
๕. ภารกิจอำนาจหน้าที่ขององค์การบริหารส่วนตำบล	๗-๑๐
๖. ภารกิจหลัก และภารกิจรองที่องค์การปกครองส่วนท้องถิ่นจะดำเนินการ	๑๑
๗. สรุปปัญหาและแนวทางในการกำหนดโครงสร้างส่วนราชการและกรอบอัตรากำลัง	๑๒
๘. โครงสร้างการกำหนดส่วนราชการ	๑๓-๑๗
การวิเคราะห์การกำหนดตำแหน่ง ข้อ ๘.๒	๑๘-๑๙
๙. ภาระค่าใช้จ่ายเกี่ยวกับเงินเดือนและประโยชน์ตอบแทนอื่น	๒๐-๒๔
๑๐. แผนภูมิโครงสร้างการแบ่งส่วนราชการตามแผนอัตรากำลัง ๓ ปี	๒๕-๓๒
๑๑. บัญชีแสดงจัดคนลงสู่ตำแหน่งและการกำหนดเลขที่ตำแหน่งในส่วนราชการ	๓๓-๓๗
๑๒. แนวทางการพัฒนาข้าราชการหรือพนักงานส่วนท้องถิ่น	๓๘
๑๓. ประกาศคุณธรรม จริยธรรมของข้าราชการหรือพนักงานส่วนท้องถิ่น	๓๙-๔๐

แผนอัตรากำลัง ๓ ปี (ปีงบประมาณ พ.ศ. ๒๕๖๑ - ๒๕๖๓)

๑. หลักการและเหตุผล

๑.๑ ประกาศคณะกรรมการกลางข้าราชการหรือพนักงานส่วนท้องถิ่น (ก.กลาง) เรื่อง มาตรฐานทั่วไปเกี่ยวกับอัตราตำแหน่ง กำหนดให้คณะกรรมการข้าราชการหรือพนักงานส่วนท้องถิ่น (ก.จังหวัด) กำหนดตำแหน่งข้าราชการหรือพนักงานส่วนท้องถิ่น ว่าจะมีตำแหน่งใด ระดับใด อยู่ในส่วนราชการใด จำนวนเท่าใด ให้คำนึงถึงภาระหน้าที่ความรับผิดชอบ ลักษณะงานที่ต้องปฏิบัติ ความยาก ปริมาณและคุณภาพของงาน ตลอดจนทั้งภาระค่าใช้จ่ายขององค์การบริหารส่วนตำบล ที่จะต้องจ่ายในด้านบุคคลโดยให้องค์การบริหารส่วนตำบล จัดทำแผนอัตรากำลังของข้าราชการหรือพนักงานส่วนท้องถิ่น เพื่อใช้ในการกำหนดตำแหน่งโดยความเห็นชอบของคณะกรรมการข้าราชการหรือพนักงานส่วนท้องถิ่น (ก.จังหวัด) ทั้งนี้ ให้เป็นไปตามหลักเกณฑ์และวิธีการที่กลางข้าราชการหรือพนักงานส่วนท้องถิ่น (ก.กลาง) กำหนด

๑.๒ คณะกรรมการกลางข้าราชการหรือพนักงานส่วนท้องถิ่น (ก.กลาง) ได้มีมติเห็นชอบประกาศกำหนดการกำหนดตำแหน่งข้าราชการหรือพนักงานส่วนท้องถิ่น โดยกำหนดแนวทางให้องค์กรปกครองส่วนท้องถิ่น จัดทำแผนอัตรากำลังขององค์กรปกครองส่วนท้องถิ่น เพื่อเป็นกรอบในการกำหนดตำแหน่งและการใช้ตำแหน่งข้าราชการหรือพนักงานส่วนท้องถิ่น โดยเสนอให้คณะกรรมการข้าราชการหรือพนักงานส่วนท้องถิ่น (ก.จังหวัด) พิจารณาให้ความเห็นชอบ โดยได้กำหนดให้องค์กรปกครองส่วนท้องถิ่นแต่งตั้งคณะกรรมการจัดทำแผนอัตรากำลัง วิเคราะห์อำนาจหน้าที่และภารกิจขององค์กรปกครองส่วนท้องถิ่น วิเคราะห์ความต้องการกำลังคนวิเคราะห์การวางแผนการใช้กำลังคน จัดทำกรอบอัตรากำลัง และกำหนดหลักเกณฑ์และเงื่อนไขในการกำหนดตำแหน่งข้าราชการหรือพนักงานส่วนท้องถิ่น ตามแผนอัตรากำลัง ๓ ปี

๑.๓ จากหลักการและเหตุผลดังกล่าว องค์การบริหารส่วนตำบลหนองบัวแก้ว จึงได้ปรับปรุงแผนอัตรากำลัง ๓ ปี สำหรับปีงบประมาณ พ.ศ.๒๕๖๑ - ๒๕๖๓ ปรับปรุงครั้งที่ ๑ ขึ้น

๒. วัตถุประสงค์

๒.๑ เพื่อให้องค์การบริหารส่วนตำบลหนองบัวแก้ว มีโครงสร้างการแบ่งงานและระบบงานที่เหมาะสมไม่ซ้ำซ้อน

๒.๒ เพื่อให้องค์การบริหารส่วนตำบลหนองบัวแก้ว มีการกำหนดตำแหน่งการจัดอัตรากำลัง โครงสร้างให้เหมาะสมกับอำนาจหน้าที่ขององค์การบริหารส่วนตำบล ตามกฎหมายจัดตั้งองค์กรปกครองส่วนท้องถิ่นแต่ละประเภท และตามพระบัญญัติกำหนดแผนและขั้นตอนการกระจายอำนาจให้องค์กรปกครองส่วนท้องถิ่น พ.ศ.๒๕๔๒

๒.๓ เพื่อให้คณะกรรมการข้าราชการหรือพนักงานส่วนท้องถิ่น (ก.จังหวัด) สามารถตรวจสอบการกำหนดตำแหน่งและการใช้ตำแหน่งข้าราชการหรือพนักงานส่วนท้องถิ่นว่าเหมาะสมถูกต้องหรือไม่

๒.๔ เพื่อเป็นแนวทางในการดำเนินการวางแผนการใช้อัตรากำลังการพัฒนาบุคลากรขององค์การบริหารส่วนตำบลหนองบัวแก้ว

๒.๕ เพื่อให้องค์การบริหารส่วนตำบลหนองบัวแก้ว สามารถวางแผนอัตรากำลัง ในการบรรจุแต่งตั้งข้าราชการหรือพนักงานส่วนท้องถิ่นเพื่อการบริหารงานขององค์การบริหารส่วนตำบลหนองบัวแก้ว เกิดประโยชน์ต่อประชาชนเกิดผลสัมฤทธิ์ต่อภารกิจตามอำนาจหน้าที่ มีประสิทธิภาพ มีความคุ้มค่า สามารถลด

ขั้นตอนการปฏิบัติงาน และมีการลดภารกิจและยุบเลิกหน่วยงานที่ไม่จำเป็นต่อการปฏิบัติภารกิจ สามารถตอบสนองความต้องการของประชาชนได้เป็นอย่างดี

๒.๖ เพื่อให้องค์กรปกครองส่วนท้องถิ่น สามารถควบคุมภาระค่าใช้จ่ายด้านการบริหารงานบุคคลให้เป็นไปตามที่กฎหมายกำหนด

๓. ขอบเขตและแนวทางในการจัดทำแผนอัตรากำลัง ๓ ปี

คณะกรรมการจัดทำแผนอัตรากำลังขององค์การบริหารส่วนตำบลหนองบัวแก้ว ซึ่งมีนายกองค์การบริหารส่วนตำบลหนองบัวแก้วเป็นประธาน เห็นสมควรให้จัดทำแผนอัตรากำลัง ๓ ปี โดยให้มีขอบเขตเนื้อหาครอบคลุมในเรื่องต่าง ๆ ดังต่อไปนี้

๓.๑ วิเคราะห์ภารกิจ อำนาจหน้าที่ความรับผิดชอบขององค์การบริหารส่วนตำบลหนองบัวแก้ว ตามกฎหมายจัดตั้งองค์กรปกครองส่วนท้องถิ่นแต่ละประเภท และตามพระราชบัญญัติแผนและขั้นตอนการกระจายอำนาจให้องค์กรปกครองส่วนท้องถิ่น พ.ศ.๒๕๔๒ ตลอดจนกฎหมายอื่นให้สอดคล้องกับแผนพัฒนาเศรษฐกิจและสังคมแห่งชาติ แผนพัฒนาจังหวัด แผนพัฒนาอำเภอ แผนพัฒนาตำบล นโยบายของรัฐบาล นโยบายผู้บริหาร และสภาพปัญหาขององค์การบริหารส่วนตำบลหนองบัวแก้ว

๓.๒ กำหนดโครงสร้างการแบ่งส่วนราชการภายในและการจัดระบบงาน เพื่อรองรับภารกิจตามอำนาจโครงการจัดตั้งศูนย์ปรองดองสมานฉันท์ระดับตำบล โครงการจัดตั้งศูนย์ปรองดองสมานฉันท์ระดับตำบล หน้าที่ความรับผิดชอบ ให้สามารถแก้ปัญหาของตำบลหนองบัวแก้ว ได้อย่างมีประสิทธิภาพ

๓.๓ กำหนดตำแหน่งในสายงานต่างๆ จำนวนตำแหน่ง และระดับตำแหน่ง ให้เหมาะสมกับภาระหน้าที่ความรับผิดชอบ ปริมาณงาน และคุณภาพของงาน รวมทั้งสร้างความก้าวหน้าในสายอาชีพของกลุ่มงานต่าง ๆ

๓.๔ จัดทำกรอบอัตรากำลัง ๓ ปี โดยภาระค่าใช้จ่ายด้านการบริหารงานบุคคลต้องไม่เกินร้อยละ ๔๐ ของงบประมาณรายจ่าย

๓.๕ ให้ข้าราชการหรือพนักงานส่วนท้องถิ่นทุกคน ได้รับการพัฒนาความรู้ความสามารถอย่างน้อยปีละ ๑ ครั้ง

๔. สภาพปัญหาของพื้นที่และความต้องการของประชาชน

เพื่อให้การวางแผนอัตรากำลัง ๓ ปี ขององค์การบริหารส่วนตำบลหนองบัวแก้ว มีความครบถ้วน องค์การบริหารส่วนตำบลหนองบัวแก้ว สามารถดำเนินการตามอำนาจหน้าที่ได้อย่างมีประสิทธิภาพ องค์การบริหารส่วนตำบลหนองบัวแก้ว วิเคราะห์สภาพปัญหาในเขตพื้นที่ขององค์การบริหารส่วนตำบล ว่ามีปัญหอะไรและความจำเป็นพื้นฐานและความต้องการของประชาชนในเขตพื้นที่ที่สำคัญ ดังนี้

๔.๑. สภาพปัญหาของเขตพื้นที่ที่รับผิดชอบและความต้องการของประชาชน โดยแบ่งออกเป็นด้านต่าง ๆ ดังนี้

ชื่อปัญหา	สภาพปัญหา
๑.ปัญหาด้านโครงสร้างพื้นฐาน ๑.๑ ด้านการคมนาคม	๑.๑.๑ การเดินทางถนนบางสายไม่สะดวก เนื่องจากเป็นถนนดินถนนลูกรัง
๑.๒ ด้านสาธารณูปโภค	๑.๒.๑ ระบบไฟฟ้า ประปา ไม่ทั่วถึงทุกครัวเรือน ๑.๒.๒ ระบบประปา ๑.๒.๓ ไฟฟ้าสาธารณะไม่เพียงพอ
๑.๓ ปัญหาด้านแหล่งน้ำ - แหล่งน้ำสำหรับอุปโภคและบริโภค	๑.๓.๑ ขาดแคลนน้ำสำหรับอุปโภคบริโภคในฤดูแล้ง ๑.๓.๒ ราษฎรไม่มีภาชนะเก็บน้ำไว้ใช้ในฤดูแล้ง ๑.๓.๓ ราษฎรขาดระบบประปาที่ดีในหมู่บ้าน
- แหล่งน้ำเพื่อการเกษตร	๑.๓.๔ ราษฎรขาดระบบชลประทานที่ดี ๑.๓.๕ ไม่มีทางระบายน้ำและแหล่งเก็บกักน้ำธรรมชาติ ๑.๓.๖ คู คลอง ขาดการปรับปรุงดูแล
๒.ปัญหาด้านเศรษฐกิจ	๒.๑ ราษฎรไม่มีอาชีพเสริม ๒.๒ ไม่มีระบบประกันราคาสินค้าเกษตร ๒.๓ ราษฎรขาดที่ทำกินในการเกษตร ๒.๔ ราษฎรขาดเงินทุนในการประกอบอาชีพ ๒.๕ ราษฎรไม่มีการปลูกพืชผักสวนครัวไว้กินเอง ๒.๖ ราษฎรไม่มีการรวมกลุ่ม ๒.๗ ราษฎรขาดเงินทุนปรับปรุงเพิ่มเติมโรงเรียนพร้อมทั้งอุปกรณ์ในการประกอบอาชีพ
๓.ปัญหาด้านสังคม ๓.๑ ด้านครอบครัวและชุมชน	๓.๑.๑ ไม่มีระบบการเรียนรู้และการรวมกลุ่มอย่างถาวร ๓.๑.๒ ผู้สูงอายุ ผู้พิการ ผู้ป่วยเอดส์ ถูกทอดทิ้ง ๓.๑.๓ เด็กก่อนวัยเรียนได้รับการดูแลไม่เหมาะสมกับวัย ๓.๑.๔ คนในชุมชนขาดการมีส่วนร่วมในกิจกรรมส่วนร่วม ๓.๑.๕ การป้องกันโรคติดต่อในท้องถิ่นไม่ดีเท่าที่ควร ๓.๑.๖ ไม่มีแหล่งเรียนรู้ข้อมูลข่าวสารที่เป็นสาธารณะ ๓.๑.๗ ปัญหาการเล่นการพนัน
๓.๒ ด้านความปลอดภัยในชีวิตและทรัพย์สิน	๓.๒.๑ ความปลอดภัยในชีวิตและทรัพย์สินยังไม่เพียงพอ
๓.๓ ด้านการกีฬาและนันทนาการ	๓.๓.๑ ขาดผู้นำด้านกีฬาในชุมชน กิจกรรมไม่ต่อเนื่อง ๓.๓.๒ ชุมชนมีสถานที่ออกกำลังกายและที่พักผ่อนไม่เพียงพอ

	๓.๓.๓
๓.๔ ด้านยาเสพติด	๓.๔.๑ การให้ความรู้แก่ชุมชนในเรื่องเกี่ยวกับปัญหาเสพติดไม่ทั่วถึง ๓.๔.๒ ยาเสพติดแพร่ระบาดในกลุ่มวัยรุ่น
๔. ปัญหาด้านการเมืองการบริหาร ๔.๑ ด้านการเมือง การปกครอง	๔.๑.๑ ขาดกระบวนการเรียนรู้ทางการเมือง ๔.๑.๒ พนักงานขาดความรู้ในเรื่องการบริหารและการปกครอง
๕. ปัญหาทรัพยากรธรรมชาติและสิ่งแวดล้อม ๕.๑ ด้านแหล่งน้ำธรรมชาติ	๕.๑.๑ ขาดงบประมาณในการพัฒนา ๕.๑.๒ ขาดการมีส่วนร่วมในการปลูกต้นไม้ตามถนน ริมแม่น้ำ คลอง ตลอดจนการดูแลสถานที่สาธารณะ
๖. ปัญหาด้านสาธารณสุข ๖.๑ ป้องกันโรคระบาด โรคติดต่อ	๖.๑.๑ การแพร่ระบาดของโรคติดต่อ ๖.๑.๒ ขาดความรู้ในเรื่องสุขภาพอนามัยการป้องกันและการส่งเสริมสุขภาพ
๗. ปัญหาทางการศึกษา ศาสนา และวัฒนธรรม ๗.๑ ด้านการศึกษา	๗.๑.๑ การส่งเสริมและสนับสนุนด้านการศึกษาไม่เพียงพอ ๗.๑.๒ ขาดเงินทุนและโอกาสในการศึกษาต่อ ๗.๑.๓ สถานศึกษาไม่ได้มาตรฐานเมื่อเทียบกับสถานศึกษาในชุมชนเมือง ๗.๑.๔ เด็กก่อนวัยเรียน ไม่ได้รับการดูแลอย่างเหมาะสม ๗.๑.๕ เด็ก เยาวชน ประชาชนให้ความสำคัญกับการกีฬาน้อย
๗.๒ ด้านศาสนาและวัฒนธรรม	๗.๒.๑ ขาดการรณรงค์ฟื้นฟูและอนุรักษ์วัฒนธรรมประเพณี ๗.๒.๒ ขาดการอนุรักษ์ภูมิปัญญาท้องถิ่น

๕. ภารกิจ อำนาจหน้าที่ขององค์การบริหารส่วนตำบล

การพัฒนาท้องถิ่นขององค์การบริหารส่วนตำบลหนองบัวแก้วนั้น เป็นการสร้างความเข้มแข็งของชุมชนในการร่วมคิดร่วมแก้ไขปัญหาพร้อมสร้างร่วมจัดทำส่งเสริมความเข้มแข็งของชุมชน ในเขตพื้นที่ขององค์การบริหารส่วนตำบลหนองบัวแก้ว ให้มีส่วนร่วมในการพัฒนาท้องถิ่นในทุกด้าน การพัฒนาองค์การบริหารส่วนตำบลหนองบัวแก้ว จะสมบูรณ์ได้จำเป็นต้องอาศัยความร่วมมือของชุมชนในพื้นที่ เกิดความตระหนักร่วมกันแก้ไขปัญหาและความเข้าใจในแนวทางแก้ไขปัญหากันอย่างจริงจัง องค์การบริหารส่วนตำบลหนองบัวแก้ว ยังได้เน้นให้คนเป็นศูนย์กลางของการพัฒนาในทุกกลุ่มทุกวัยของประชากร นอกจากนั้นยังได้เน้นการส่งเสริม และสนับสนุนให้การศึกษาเด็กก่อนวัยเรียน และพัฒนาเยาวชนให้พร้อมที่จะเป็นบุคลากรที่มีคุณภาพ โดยยึดกรอบแนวทางในการจัดระเบียบการศึกษา ส่วนด้านพัฒนาอาชีพนั้น จะเน้นพัฒนาเศรษฐกิจชุมชนพึ่งพาตนเองในท้องถิ่น และยังจัดให้ตั้งเศรษฐกิจแบบพอเพียงโดยส่วนรวม

การวิเคราะห์ภารกิจ อำนาจหน้าที่ขององค์การบริหารส่วนตำบล ตามพระราชบัญญัติสภาตำบลและองค์การบริหารส่วนตำบล พ.ศ. ๒๕๓๗ ตามพระราชบัญญัติแผนและขั้นตอนการกระจายอำนาจให้แก่องค์กรปกครองส่วนท้องถิ่น พ.ศ. ๒๕๔๒ และรวบรวมกฎหมายอื่น ของ อบต. ใช้เทคนิค SWOT เข้ามาช่วย ทั้งนี้เพื่อให้ทราบว่าองค์การบริหารส่วนตำบล มีอำนาจหน้าที่ที่จะเข้าไปดำเนินการแก้ไข ปัญหาให้ตรงกับความต้องการของประชาชนได้อย่างไร โดยการวิเคราะห์จุดแข็ง จุดอ่อน โอกาส ภัยคุกคาม ในการดำเนินการ

ตามหลัก SWOT องค์การบริหารส่วนตำบลหนองบัวแก้ว กำหนดวิธีการดำเนินการตามภารกิจ สอดคล้องกับแผนพัฒนาเศรษฐกิจและสังคมแห่งชาติ แผนพัฒนาจังหวัด แผนพัฒนาอำเภอ แผนพัฒนาตำบล แผนชุมชน นโยบายของรัฐบาล และนโยบายของผู้บริหารท้องถิ่น ทั้งนี้สามารถวิเคราะห์ภารกิจให้ตรงกับ สภาพปัญหา โดยสามารถกำหนดแบ่งภารกิจได้ เป็น ๗ ด้าน ซึ่งภารกิจดังกล่าวได้ถูกกำหนดอยู่ใน พระราชบัญญัติสภาตำบลและองค์การบริหารส่วนตำบล พ.ศ. ๒๕๓๗ และพระราชบัญญัติกำหนดแผนและ ขั้นตอนการกระจายอำนาจให้แก่องค์กรปกครองส่วนท้องถิ่น พ.ศ. ๒๕๔๒ ดังต่อไปนี้

๕.๑ ด้านโครงสร้างพื้นฐาน มีภารกิจที่เกี่ยวข้อง ดังนี้

- (๑) จัดให้มีและบำรุงรักษาทางน้ำและทางบก (มาตรา ๖๗(๑))
- (๒) ให้มีน้ำเพื่อการอุปโภค บริโภค และการเกษตร (มาตรา ๖๘(๑))
- (๓) ให้มีและการบำรุงไฟฟ้าหรือแสงสว่างโดยวิธีอื่น (มาตรา ๖๘(๒))
- (๔) ให้มีและบำรุงรักษาทางระบายน้ำ (มาตรา ๖๘(๓))
- (๕) การสาธารณสุข โภคและการก่อสร้างอื่น ๆ (มาตรา ๑๖ (๔))
- (๖) การสาธารณสุขการ (มาตรา ๑๖ (๕))

๕.๒ ด้านส่งเสริมคุณภาพชีวิต มีภารกิจที่เกี่ยวข้อง ดังนี้

- (๑) ส่งเสริมการพัฒนาสตรี เด็ก เยาวชน ผู้สูงอายุ และผู้พิการ (มาตรา ๖๗(๖))
- (๒) ป้องกันและระงับโรคติดต่อ (มาตรา ๖๗(๓))
- (๓) ให้มีและบำรุงสถานที่ประชุม การกีฬา การพักผ่อนหย่อนใจและสวนสาธารณะ (มาตรา ๖๗(๑))
- (๔) การสังคมสงเคราะห์และการพัฒนาคุณภาพชีวิตเด็ก สตรี คนชรา และผู้ด้อยโอกาส (มาตรา ๑๖ (๑๐))
- (๕) การปรับปรุงแหล่งชุมชนแออัดและการจัดการเกี่ยวกับที่อยู่อาศัย (มาตรา ๑๖(๑๒))
- (๖) การส่งเสริมประชาธิปไตย ความเสมอภาค และสิทธิเสรีภาพของประชาชน (มาตรา ๑๖(๑๕))
- (๗) การสาธารณสุข การอนามัยครอบครัวและการรักษาพยาบาล (มาตรา ๑๖ (๑๙))

๕.๓ ด้านการจัดระเบียบชุมชน สังคม และการรักษาความสงบเรียบร้อย มีภารกิจที่เกี่ยวข้อง

ดังนี้

- (๑) การป้องกันและบรรเทาสาธารณภัย (มาตรา ๖๘ (๖))
- (๒) การคุ้มครองและรักษาทรัพย์สินอันเป็นสาธารณสมบัติแผ่นดิน (มาตรา ๖๘(๘))
- (๓) การผังเมือง (มาตรา ๖๘ (๑๓))
- (๔) การรักษาความสะอาดและความเป็นระเบียบเรียบร้อยของบ้านเมือง (มาตรา ๑๖ (๑๗))

๕.๔ ด้านการวางแผนการส่งเสริมการลงทุน พาณิชยกรรมและการท่องเที่ยว มีภารกิจที่เกี่ยวข้อง

ดังนี้

- (๑) ให้มีและส่งเสริมกลุ่มเกษตรกรและกิจการสหกรณ์ (มาตรา ๖๘(๕))
- (๒) ส่งเสริมให้มีอุตสาหกรรมในครอบครัว (มาตรา ๖๘(๖))
- (๓) บำรุงและส่งเสริมอาชีพของราษฎร (มาตรา ๖๘(๗))
- (๔) ให้มีตลาด (มาตรา ๖๘(๑๐))
- (๕) การส่งเสริม การฝึกและประกอบอาชีพ (มาตรา ๑๖(๗))

๕.๕ ด้านการบริหารจัดการและการอนุรักษ์ทรัพยากรธรรมชาติและสิ่งแวดล้อม มีภารกิจที่เกี่ยวข้องดังนี้

- (๑) คุ้มครองดูแล และบำรุงรักษาทรัพยากรธรรมชาติและสิ่งแวดล้อม (มาตรา ๖๗(๗))
- (๒) รักษาความสะอาดของถนน ทางน้ำ ทางเดิน และที่สาธารณะ รวมทั้งกำจัดขยะมูลฝอยและสิ่งปฏิกูล (มาตรา ๖๗ (๒))
- (๓) การจัดการสิ่งแวดล้อมและมลพิษต่าง ๆ (มาตรา ๑๗ (๑๒))

๕.๖ ด้านการศาสนา ศิลปวัฒนธรรม จารีตประเพณีและภูมิปัญญาท้องถิ่น มีภารกิจที่เกี่ยวข้อง ดังนี้

- (๑) บำรุงรักษา จารีตประเพณี ภูมิปัญญาท้องถิ่น และวัฒนธรรมอันดีของท้องถิ่น (มาตรา ๖๗(๘))
- (๒) ส่งเสริมการศึกษา การศาสนา และวัฒนธรรม (มาตรา ๖๗(๕))
- (๓) การจัดการศึกษา (มาตรา ๑๖(๙))
- (๔) การส่งเสริมการศึกษา จารีตประเพณี และวัฒนธรรมอันดีของท้องถิ่น (มาตรา ๑๗(๑๘))

๕.๗ ด้านการบริหารจัดการและการสนับสนุนการปฏิบัติภารกิจของส่วนราชการและองค์กร

ปกครองส่วนท้องถิ่น มีภารกิจที่เกี่ยวข้อง ดังนี้

- (๑) สนับสนุนสภาพตำบลและองค์กรปกครองส่วนท้องถิ่นอื่นในการพัฒนาท้องถิ่น (มาตรา ๔๕ (๓))
- (๒) ปฏิบัติหน้าที่อื่นตามที่ทางราชการมอบหมายโดยจัดสรรงบประมาณหรือบุคลากรให้ตามความจำเป็นและสมควร (มาตรา ๖๗ (๙))
- (๓) ส่งเสริมการมีส่วนร่วมของราษฎร ในการพัฒนาท้องถิ่น (มาตรา ๑๖(๑๖))
- (๔) การประสานและให้ความร่วมมือในการปฏิบัติหน้าที่ขององค์กรปกครองส่วนท้องถิ่น (มาตรา ๑๗(๓))

ภารกิจทั้ง ๗ ด้านตามที่กฎหมายกำหนดให้อำนาจองค์การบริหารส่วนตำบลสามารถแก้ไขปัญหาขององค์การบริหารส่วนตำบลหนองบัวแก้ว ได้เป็นอย่างดี มีประสิทธิภาพและประสิทธิผล โดยคำนึงถึงความต้องการของประชาชนในเขตพื้นที่ประกอบด้วย การดำเนินการขององค์การบริหารส่วนตำบล จะต้องสอดคล้องกับแผนพัฒนาเศรษฐกิจและสังคมแห่งชาติ แผนพัฒนาจังหวัด แผนพัฒนาอำเภอ แผนพัฒนาตำบล นโยบายของรัฐบาล ผู้บริหารขององค์การบริหารส่วนตำบลเป็นสำคัญ

หมายเหตุ : มาตรา ๖๗,๖๘ หมายถึง พ.ร.บ. สภาพตำบลและองค์การบริหารส่วนตำบล พ.ศ. ๒๕๓๗
มาตรา ๑๖, ๑๗ และ ๔๕ หมายถึง พ.ร.บ. กำหนดแผนและขั้นตอนกระจายอำนาจ
ให้แก่องค์กรปกครองส่วนท้องถิ่น พ.ศ. ๒๕๔๒

๖. ภารกิจหลัก และภารกิจรอง ที่องค์กรปกครองส่วนท้องถิ่นจะดำเนินการ

ภารกิจหลัก

๑. การปรับปรุงโครงสร้างพื้นฐาน
๒. การส่งเสริมคุณภาพชีวิต
๓. การจัดระเบียบชุมชน สังคมและการรักษาความสงบเรียบร้อย
๔. การอนุรักษ์ทรัพยากรธรรมชาติและสิ่งแวดล้อม
๕. การพัฒนาการเมืองและการบริหาร
๖. การส่งเสริมการศึกษา
๗. การป้องกันและบรรเทาสาธารณภัย

ภารกิจรอง

๑. การฟื้นฟูวัฒนธรรมและส่งเสริมประเพณี
๒. การสนับสนุนและส่งเสริมศักยภาพกลุ่มอาชีพ
๓. การส่งเสริมการเกษตรและการประกอบอาชีพทางการเกษตร
๔. การวางแผน การส่งเสริมการลงทุน

๗. สรุปปัญหาและแนวทางในการกำหนดโครงสร้างส่วนราชการและกรอบอัตรากำลัง

องค์การบริหารส่วนตำบลหนองบัวแก้ว คณะกรรมการพนักงานส่วนตำบล (ก.อบต.) กำหนดให้เป็นขนาดกลาง โดยกำหนดโครงสร้างการแบ่งส่วนราชการออกเป็น ๗ ส่วน ได้แก่ สำนักปลัด กองคลัง กองช่าง กองสาธารณสุขและสิ่งแวดล้อม กองการศึกษา ศาสนาและวัฒนธรรม กองสวัสดิการสังคม กองส่งเสริมการเกษตรกำหนดกรอบอัตรากำลังจำนวนทั้งสิ้น ๓๗ อัตรา แต่เนื่องจากที่ผ่านมาองค์การบริหารส่วนตำบลหนองบัวแก้ว มีภารกิจและปริมาณงานที่เพิ่มขึ้นจำนวนมากในองค์การบริหารส่วนตำบลหนองบัวแก้ว และจำนวนบุคลากรที่มีอยู่ไม่เพียงพอต่อการปฏิบัติภารกิจให้สำเร็จลุล่วงได้อย่างมีประสิทธิภาพ และประสิทธิผล ดังนั้น จึงต้องมีความจำเป็นต้องขอกำหนดตำแหน่งขึ้นใหม่เพื่อรองรับปริมาณงานที่เพิ่มมากขึ้น และแก้ไขปัญหาการบริหารงานในองค์การบริหารส่วนตำบลหนองบัวแก้ว ต่อไป

๓. ด้านงบประมาณรวมทั้งความช่วยเหลือต่างๆ

องค์การบริหารส่วนตำบลหนองบัวแก้ว มีงบประมาณในระดับหนึ่งของแต่ละปีเพื่อการบริหารจัดการให้เป็นไปตามบทบาทอำนาจหน้าที่ที่กำหนดไว้ ทั้งนี้เป็นการประสานความต้องการและปัญหาของชุมชน หมู่บ้าน ผ่านทางกระบวนการมีส่วนร่วมทุกขั้นตอน ตั้งแต่การจัดทำแผนพัฒนาการจัดทำโครงการ การประชุมสภาท้องถิ่น การประชุมคณะกรรมการ เพื่อพิจารณาอนุมัติงบประมาณรายจ่ายประจำปี การจัดทำแผนอัตรากำลัง

การวิเคราะห์จุดแข็ง (Strength = S) สามารถสรุปเป็นข้อ ๆ ดังนี้คือ

๑. ผู้บริหารมีวิสัยทัศน์การพัฒนาที่ครอบคลุมปัญหาความต้องการของชุมชน และเคารพกฎกติการะเบียบ กฎหมาย ยอมรับความเป็นจริงและแก้ไขปัญหาภายใต้ภาวะของข้อจำกัดได้เป็นอย่างดี
๒. สมาชิกสภาท้องถิ่นมีความรู้และเข้าใจบทบาทอำนาจหน้าที่และมีความกระตือรือร้นต่อการแก้ไขปัญหาและพัฒนาท้องถิ่นเป็นอย่างดี
๓. พนักงานส่วนตำบล ลูกจ้าง และพนักงานจ้างยอมรับแนวทางการบริหารและปฏิบัติตามบทบาทอำนาจหน้าที่ที่ได้รับมอบหมาย ภายใต้บทบัญญัติแห่งกฎหมายและมีโอกาสได้แสดงความคิดเห็นในการมีส่วนร่วมของการดำเนินงานทุกขั้นตอน

๔. มีการบริหารจัดการเรื่องแผนการพัฒนา งบประมาณ นโยบายผู้บริหาร แผนอัตรากำลัง ภายใต้ความเข้าใจตรงกันในบทบาทอำนาจหน้าที่ของทุกภาคส่วนในตำบลคือ ประชาคม สมาชิกสภาท้องถิ่น ผู้บริหารท้องถิ่นส่วนราชการอำเภอ จังหวัด โดยทุกฝ่ายยึดมั่นในระเบียบกฎหมายโดยเคร่งครัด

๕. สภาพสิ่งแวดล้อมทางการบริหาร อยู่บนพื้นฐานของความเหมาะสมความสำเร็จร่วมกันโดยมีวัตถุประสงค์ของงานลดขั้นตอนการบริหาร โดยการประสานงานภายในและมีการมอบหมายหน้าที่อย่างเป็นระบบ ตรวจสอบและควบคุมภายใต้กระบวนการที่เป็นที่ยอมรับกันได้

การวิเคราะห์จุดอ่อน (Weakness = W)

๑. การพัฒนาบุคลากร ยังต้องมีการพัฒนาส่งเสริมด้านความรู้เน้นในเรื่องของการฝึกอบรมหรือพัฒนาอย่างต่อเนื่องสม่ำเสมอ เพื่อเพิ่มเติมทักษะประสิทธิภาพและประสิทธิผลการปฏิบัติหน้าที่ในองค์กรให้มากขึ้น จุดเสี่ยงในการปฏิบัติหน้าที่ การวินิจฉัยข้อกฎหมายที่เกี่ยวข้องโดยการตีความหรือหาข้อขัดแย้งความชัดเจน ซึ่งทำให้เกิดปัญหาข้อผิดพลาดได้ และการทำงานที่ซ้ำซ้อนหรือมากเกินไปเกินภารกิจของบุคลากร ทำให้ขาดความรอบครอบ

๒. ยังขาดการนำเทคนิคองค์ความรู้ใหม่มาช่วยบริหารจัดการ บุคลากรยังต้องเรียนรู้และใช้ประโยชน์จากคอมพิวเตอร์และเทคโนโลยีเครื่องใช้สำนักงานใหม่ๆ ให้เหมาะสม หรือใช้ประโยชน์ให้คุ้มค่าในด้านการบริหารด้านการประชาสัมพันธ์การฐานข้อมูลภาษีและทะเบียนทรัพย์สินและการจัดระบบฐานข้อมูลเพื่อการบริการชุมชน

๓. การพัฒนาสิ่งแวดล้อมผู้บริหารท้องถิ่น ต้องให้ความสำคัญต่อสภาพแวดล้อมด้านกายภาพภายในองค์กร เช่น การจัดสำนักงานที่มีการแบ่งสัดส่วนอย่างเหมาะสมเป็นระเบียบเรียบร้อย สะดวกในการค้นหาโดยใช้หลัก ๕ ส. ในการปฏิบัติ การให้บริการที่ครบวงจรหรือ One stop Service การสอดส่องดูแลเกี่ยวกับข้อห้ามของเรื่องที่ผิดระเบียบในสถานที่ราชการ โดยเฉพาะการสร้างตัวอย่างที่ดีจากผู้นำและการควบคุมที่เข้มงวด

ปัจจัยภายนอก

๑. ด้านการเมืองและสังคมการเมือง

โดยสรุปสภาพรวมด้านการเมืองและสังคมการเมืองของตำบลหนองบัวแก้ว ประชาชนส่วนใหญ่เริ่มให้ความสำคัญติดตามและสนใจในการเมืองท้องถิ่นเพิ่มมากขึ้น จึงทำให้มีระบบการตรวจสอบการทำงานขององค์การบริหารส่วนตำบลเป็นระยะ ส่วนนักการเมืองท้องถิ่นยังมีการรวมตัวและประสานงานกันมากขึ้น ทำให้เป้าหมายการพัฒนามุ่งไปสู่หมู่บ้านของตนเองและภาพรวมของตำบลเป็นหลัก สำหรับในระบบสภาท้องถิ่นแล้ว สมาชิกสภาองค์การบริหารส่วนตำบลหนองบัวแก้วทุกท่าน มีความรู้และประสบการณ์การทำงานด้านการพัฒนาท้องถิ่นเป็นอย่างดี และการพัฒนาในทุกๆด้านที่ผู้นำท้องถิ่นผลักดันให้เกิดขึ้น ล้วนเป็นพื้นฐานการพัฒนาที่สามารถต่อยอดให้เกิดกระบวนการพัฒนาที่เข้มแข็งและยั่งยืนต่อไปในอนาคตได้

๒. ด้านเศรษฐกิจ

พื้นที่องค์การบริหารส่วนตำบลหนองบัวแก้วส่วนใหญ่เป็นพื้นที่เศรษฐกิจการเกษตร สังคมส่วนใหญ่ยังขาดการรวมตัวเป็นกลุ่มวิสาหกิจชุมชน หรือองค์กรประชาชน ซึ่งเป็นไปในลักษณะปัจเจกชนนิยม ทำให้การกระตุ้นและส่งเสริมการจัดตั้งกลุ่ม หรือองค์กรประชาชนเป็นไปในลักษณะที่ค่อนข้างยาก

๓. ด้านสังคมและเทคโนโลยี

สภาพพื้นที่โดยรวมมีความเหมาะสมแก่การพัฒนาเนื่องจากเป็นชุมชนที่มีศาสนสถาน โรงเรียนและโรงพยาบาลส่งเสริมสุขภาพตำบลในพื้นที่ทำให้มีระบบสาธารณสุขโภชนาการครบครัน ประชาชนส่วนใหญ่มีรายได้และการศึกษาอยู่ในเกณฑ์ที่ดีมีทรัพยากรทางการบริหารจัดการและความร่วมมือจากภายนอกค่อนข้างดี

ระบบเทคโนโลยีและการสื่อสารกระจายอย่างทั่วถึงและมีการนำมาใช้ประโยชน์ในชีวิตประจำวันมากขึ้น ด้านสังคมยังมีพื้นฐานของสังคมชนบทและครอบครัวขนาดใหญ่กระจายอยู่ในพื้นที่ค่อนข้างมาก ซึ่งเป็นเหตุผลอีกด้านหนึ่งที่ทำให้ยากต่อการพัฒนาอย่างเป็นขั้นตอน

การวิเคราะห์โอกาส (Opportunity = O)

เป็นแหล่งทุ่งกุลาร้องไห้ซึ่งมีความอุดมสมบูรณ์ทางการเกษตรเป็นอู่ข้าวอู่น้ำที่สำคัญของประเทศ

1. มีสภาพภูมิประเทศเหมาะสมแก่การเกษตร เช่น การปลูกพืช หรือเลี้ยงสัตว์ จึงมีความเหมาะสมที่จะเป็นฐานการผลิตทางด้านเพื่อการบริโภคของคนส่วนใหญ่ในพื้นที่
2. มีสถานศึกษา การสาธารณสุข และการคมนาคมที่ดีทั้งตำบล ทำให้เริ่มมีการขยายตัวของชุมชนเข้ามาอยู่อาศัยหนาแน่นมากขึ้น
3. เป็นจุดผ่านไปยังประเทศเพื่อนบ้านทำให้มีการเดินทางเข้าสู่ตำบลหนองบัวแก้วของนักท่องเที่ยวสามารถสร้างความตื่นตัวและกระแสนพัฒนาได้ดีหากดำเนินการได้อย่างถูกต้อง

การวิเคราะห์ปัญหาอุปสรรคหรือข้อจำกัด (Threat = T)

ปัญหาที่สำคัญคือการเรียนรู้และยอมรับสิ่งใหม่ของชุมชนและสังคม โดยเป็นกระแสที่เข้ามาสู่ระบบการพัฒนาการบริหารจัดการผ่านทางสื่อสารมวลชน การศึกษา อบรม และการนำมาใช้ได้อย่างเหมาะสม ภายใต้การยอมรับร่วมกันของชุมชน สังคม ภาคเอกชนและราชการที่มีหน้าที่กำกับดูแล ที่มีต่อเป้าหมายการกระจายอำนาจสู่การปกครองท้องถิ่นแบบรากหญ้านี้ และอีกประการหนึ่งได้แก่ข้อจำกัดในเรื่องของรายได้ที่ไม่เพียงพอต่อการพัฒนาและตอบสนองต่อความต้องการของประชาชนได้อย่างทั่วถึงโดยพร้อมๆ กันในคราวเดียวกัน

๕.๑ ด้านโครงสร้างพื้นฐาน มีภารกิจที่เกี่ยวข้อง ดังนี้

- (๗) จัดให้มีและบำรุงรักษาทางน้ำและทางบก (มาตรา ๖๗(๑))
- (๘) ให้มีน้ำเพื่อการอุปโภค บริโภค และการเกษตร (มาตรา ๖๘(๑))
- (๙) ให้มีและการบำรุงไฟฟ้าหรือแสงสว่างโดยวิธีอื่น (มาตรา ๖๘(๒))
- (๑๐) ให้มีและบำรุงรักษาทางระบายน้ำ (มาตรา ๖๘(๓))
- (๑๑) การสาธารณสุข โภชนา และการก่อสร้างอื่น ๆ (มาตรา ๑๖ (๔))
- (๑๒) การสาธารณสุข (มาตรา ๑๖ (๕))

๕.๒ ด้านส่งเสริมคุณภาพชีวิต มีภารกิจที่เกี่ยวข้อง ดังนี้

- (๑) ส่งเสริมการพัฒนาสตรี เด็ก เยาวชน ผู้สูงอายุ และผู้พิการ (มาตรา ๖๗(๖))
- (๒) ป้องกันและระงับโรคติดต่อ (มาตรา ๖๗(๓))
- (๓) ให้มีและบำรุงสถานที่ประชุม การกีฬา การพักผ่อนหย่อนใจและสวนสาธารณะ (มาตรา ๖๗(๑))
- (๗) การสังคมสงเคราะห์และการพัฒนาคุณภาพชีวิตเด็ก สตรี คนชรา และผู้ด้อยโอกาส (มาตรา ๑๖ (๑๐))
- (๘) การปรับปรุงแหล่งชุมชนแออัดและการจัดการเกี่ยวกับที่อยู่อาศัย (มาตรา ๑๖(๑๒))
- (๙) การส่งเสริมประชาธิปไตย ความเสมอภาค และสิทธิเสรีภาพของประชาชน (มาตรา ๑๖(๑๕))
- (๗) การสาธารณสุข การอนามัยครอบครัวและการรักษาพยาบาล (มาตรา ๑๖ (๑๙))

๕.๓ ด้านการจัดระเบียบชุมชน สังคม และการรักษาความสงบเรียบร้อย มีภารกิจที่เกี่ยวข้อง ดังนี้

- (๕) การป้องกันและบรรเทาสาธารณภัย (มาตรา ๖๘ (๖))
- (๖) การคุ้มครองและรักษาทรัพย์สินอันเป็นสาธารณสมบัติแผ่นดิน (มาตรา ๖๘(๘))

- (๓) การผังเมือง (มาตรา ๖๘ (๑๓))
- (๔) การรักษาความสะอาดและความเป็นระเบียบเรียบร้อยของบ้านเมือง (มาตรา ๑๖ (๑๗))

๕.๔ ด้านการวางแผนการส่งเสริมการลงทุนพาณิชย์ยกรรมและการท่องเที่ยวที่มีภารกิจที่เกี่ยวข้องดังนี้

- (๖) ให้มีและส่งเสริมกลุ่มเกษตรกรและกิจการสหกรณ์ (มาตรา ๖๘(๕))
- (๗) ส่งเสริมให้มีอุตสาหกรรมในครอบครัว (มาตรา ๖๘(๖))
- (๘) บำรุงและส่งเสริมอาชีพของราษฎร (มาตรา ๖๘(๗))
- (๙) ให้มีตลาด (มาตรา ๖๘(๑๐))
- (๑๐) การส่งเสริม การฝึกและประกอบอาชีพ (มาตรา ๑๖(๗))

๕.๕ ด้านการบริหารจัดการและการอนุรักษ์ทรัพยากรธรรมชาติและสิ่งแวดล้อม มีภารกิจที่เกี่ยวข้องดังนี้

- (๑) คุ้มครองดูแล และบำรุงรักษาทรัพยากรธรรมชาติและสิ่งแวดล้อม (มาตรา ๖๗(๗))
- (๒) รักษาความสะอาดของถนน ทางน้ำ ทางเดิน และที่สาธารณะ รวมทั้งกำจัดขยะมูลฝอยและสิ่งปฏิกูล (มาตรา ๖๗ (๒))
- (๓) การจัดการสิ่งแวดล้อมและมลพิษต่าง ๆ (มาตรา ๑๗ (๑๒))

๕.๖ ด้านการศาสนา ศิลปวัฒนธรรม จารีตประเพณีและภูมิปัญญาท้องถิ่น มีภารกิจที่เกี่ยวข้อง ดังนี้

- (๑) บำรุงรักษา จารีตประเพณี ภูมิปัญญาท้องถิ่น และวัฒนธรรมอันดีของท้องถิ่น (มาตรา ๖๗(๘))
- (๒) ส่งเสริมการศึกษา การศาสนา และวัฒนธรรม (มาตรา ๖๗(๕))
- (๓) การจัดการศึกษา (มาตรา ๑๖(๙))
- (๔) การส่งเสริมการศึกษา จารีตประเพณี และวัฒนธรรมอันดีของท้องถิ่น (มาตรา ๑๗(๑๘))

๕.๘ ด้านการบริหารจัดการและการสนับสนุนการปฏิบัติภารกิจของส่วนราชการและองค์กรปกครองส่วนท้องถิ่น มีภารกิจที่เกี่ยวข้อง ดังนี้

- (๑) สนับสนุนสภาพตำบลและองค์กรปกครองส่วนท้องถิ่นอื่นในการพัฒนาท้องถิ่น (มาตรา ๔๕ (๓))
- (๒) ปฏิบัติหน้าที่อื่นตามที่ทางราชการมอบหมายโดยจัดสรรงบประมาณหรือบุคลากรให้ตามความจำเป็นและสมควร (มาตรา ๖๗ (๙))
- (๓) ส่งเสริมการมีส่วนร่วมของราษฎร ในการพัฒนาท้องถิ่น (มาตรา ๑๖ (๑๖))
- (๔) การประสานและให้ความร่วมมือในการปฏิบัติหน้าที่ขององค์กรปกครองส่วนท้องถิ่น (มาตรา ๑๗ (๓))

ภารกิจทั้ง ๗ ด้านตามที่กฎหมายกำหนดให้อำนาจองค์การบริหารส่วนตำบลสามารถแก้ไขปัญหาขององค์การบริหารส่วนตำบลหนองบัวแก้ว ได้เป็นอย่างดี มีประสิทธิภาพและประสิทธิผล โดยคำนึงถึงความต้องการของประชาชนในเขตพื้นที่ประกอบด้วย การดำเนินการขององค์การบริหารส่วนตำบลจะต้องสอดคล้องกับแผนพัฒนาเศรษฐกิจและสังคมแห่งชาติ แผนพัฒนาจังหวัด แผนพัฒนาอำเภอ แผนพัฒนาตำบล นโยบายของรัฐบาล ผู้บริหารขององค์การบริหารส่วนตำบลเป็นสำคัญ

หมายเหตุ : มาตรา ๖๗,๖๘ หมายถึง พ.ร.บ. สถาปนาตำบลและองค์การบริหารส่วนตำบล พ.ศ. ๒๕๓๗
มาตรา ๑๖, ๑๗ และ ๔๕ หมายถึง พ.ร.บ. กำหนดแผนและขั้นตอนการกระจายอำนาจ
ให้แก่องค์กรปกครองส่วนท้องถิ่น พ.ศ. ๒๕๔๒

๖. ภารกิจหลัก และภารกิจรอง ที่องค์กรปกครองส่วนท้องถิ่นจะดำเนินการ

ภารกิจหลัก

๘. การปรับปรุงโครงสร้างพื้นฐาน
๙. การส่งเสริมคุณภาพชีวิต
๑๐. การจัดระเบียบชุมชน สังคมและการรักษาความสงบเรียบร้อย
๑๑. การอนุรักษ์ทรัพยากรธรรมชาติและสิ่งแวดล้อม
๑๒. การพัฒนาการเมืองและการบริหาร
๑๓. การส่งเสริมการศึกษา
๑๔. การป้องกันและบรรเทาสาธารณภัย

ภารกิจรอง

๕. การฟื้นฟูวัฒนธรรมและส่งเสริมประเพณี
๖. การสนับสนุนและส่งเสริมศักยภาพกลุ่มอาชีพ
๗. การส่งเสริมการเกษตรและการประกอบอาชีพทางการเกษตร
๘. การวางแผน การส่งเสริมการลงทุน

๗. สรุปปัญหาและแนวทางในการกำหนดโครงสร้างส่วนราชการและกรอบอัตรากำลัง

องค์กรปกครองส่วนท้องถิ่นองค์การบริหารตำบลหนองบัวแก้ว กำหนดโครงสร้างส่วนราชการแบ่งส่วนราชการ ออกเป็น ๗ ส่วน ได้แก่ สำนักปลัด กองคลัง กองช่าง กองสาธารณสุขและสิ่งแวดล้อม กองการศึกษา ศาสนาและวัฒนธรรม กองสวัสดิการสังคม และกองส่งเสริมการเกษตร กำหนดกรอบอัตรากำลังจำนวนทั้งสิ้น ๓๗ อัตรากำลัง แต่เนื่องจากที่ผ่านมาองค์การบริหารส่วนตำบลหนองบัวแก้ว มีภารกิจและปริมาณงานที่เพิ่มขึ้นจำนวนมากในองค์การบริหารส่วนตำบลหนองบัวแก้ว และจำนวนบุคลากรที่มีอยู่ไม่เพียงพอต่อการปฏิบัติภารกิจให้สำเร็จลุล่วงได้อย่างมีประสิทธิภาพ และประสิทธิผล ดังนั้น จึงต้องมีความจำเป็นต้องขอกำหนดตำแหน่งขึ้นใหม่เพื่อรองรับปริมาณงานที่เพิ่มมากขึ้น และแก้ไขปัญหาการบริหารงานในองค์การบริหารส่วนตำบลหนองบัวแก้ว ต่อไป

๘. โครงสร้างการกำหนดส่วนราชการ

จากสภาพปัญหาองค์การบริหารส่วนตำบลหนองบัวแก้ว มีภารกิจอำนาจหน้าที่ที่จะต้องดำเนินการแก้ไขปัญหาดังกล่าวภายใต้อำนาจหน้าที่ที่กำหนดไว้ในพระราชบัญญัติองค์การบริหารส่วนจังหวัด เทศบาล องค์การบริหารส่วนตำบล และตามพระราชบัญญัติกำหนดแผนและขั้นตอนการกระจายอำนาจ พ.ศ.๒๕๔๒ โดยมีการกำหนดโครงสร้างส่วนราชการ ดังนี้

๘.๑ โครงสร้าง องค์การบริหารส่วนตำบลหนองบัวแก้ว ได้กำหนดภารกิจหลักและภารกิจรอง ได้กำหนดตำแหน่งของพนักงานส่วนตำบลให้ตรงกับภารกิจ ดังกล่าว และองค์การบริหารส่วนตำบลพิจารณาเห็นว่า ภารกิจนั้นมีปริมาณงานมากพอที่จะพิจารณาตั้งเป็นส่วนต่อไป ดังนี้

โครงสร้างตามแผนอัตรากำลังปัจจุบัน	โครงสร้างตามแผนอัตรากำลังใหม่	หมายเหตุ
<p>๑. สำนักปลัด อบต. หัวหน้าสำนักปลัด (นักบริหารงานทั่วไป ๖)</p> <p>๑.๑ งานบริหารงานทั่วไป</p> <ul style="list-style-type: none">- งานสารบรรณ- งานบริหารงานบุคคล- งานเลือกตั้งและทะเบียนข้อมูล- งานตรวจสอบภายใน <p>๑.๒ งานนโยบายและแผน</p> <ul style="list-style-type: none">- งานนโยบายและแผนพัฒนา- งานวิชาการ- งานข้อมูลและการประชาสัมพันธ์- งานสารสนเทศและระบบคอมพิวเตอร์- งานงบประมาณ <p>๑.๓ งานกฎหมายและคดี</p> <ul style="list-style-type: none">- งานกฎหมายและคดี- งานร้องเรียนร้องทุกข์และอุทธรณ์- งานข้อบัญญัติ และระเบียบ <p>๑.๔ งานป้องกันและบรรเทาสาธารณภัย</p> <ul style="list-style-type: none">- งานอำนวยความสะดวก- งานป้องกัน- งานฟื้นฟู <p>๑.๕ งานกิจการสภา อบต.</p> <ul style="list-style-type: none">- งานระเบียบข้อบังคับ- งานการประชุม- งานอำนวยความสะดวกและประสานแผน	<p>๑. สำนักปลัด อบต. หัวหน้าสำนักปลัด (นักบริหารงานทั่วไป) ระดับ ต้น</p> <p>๑.๑ งานบริหารงานทั่วไป</p> <ul style="list-style-type: none">- งานสารบรรณ- งานบริหารงานบุคคล- งานเลือกตั้งและทะเบียนข้อมูล- งานตรวจสอบภายใน <p>๑.๒ งานนโยบายและแผน</p> <ul style="list-style-type: none">- งานนโยบายและแผนพัฒนา- งานวิชาการ- งานข้อมูลและการประชาสัมพันธ์- งานสารสนเทศและระบบคอมพิวเตอร์- งานงบประมาณ <p>๑.๓ งานกฎหมายและคดี</p> <ul style="list-style-type: none">- งานกฎหมายและคดี- งานร้องเรียนร้องทุกข์และอุทธรณ์- งานข้อบัญญัติ และระเบียบ <p>๑.๔ งานป้องกันและบรรเทาสาธารณภัย</p> <ul style="list-style-type: none">- งานอำนวยความสะดวก- งานป้องกัน- งานฟื้นฟู <p>๑.๕ งานกิจการสภา อบต.</p> <ul style="list-style-type: none">- งานระเบียบข้อบังคับ- งานการประชุม- งานอำนวยความสะดวกและประสานแผน	

โครงสร้างตามแผนอัตรากำลังปัจจุบัน	โครงสร้างตามแผนอัตรากำลังใหม่	หมายเหตุ
<p>๒. กองคลัง ผู้อำนวยการกองคลัง ระดับ ๗ (นักบริหารงานคลัง ระดับ ๗)</p> <p>๒.๑ <u>งานการเงิน</u></p> <ul style="list-style-type: none"> - งานการเงิน - งานเก็บรักษาเงิน - งานรับเงินเบิกจ่ายเงิน - งานจัดทำฎีกาเบิกจ่ายเงิน <p>๒.๒ <u>งานบัญชี</u></p> <ul style="list-style-type: none"> - งานการบัญชี - งานทะเบียนคุมการเบิกจ่ายเงิน - งานงบการเงินและงบทดลอง - งานงบแสดงฐานะทางการเงิน <p>๒.๓ <u>งานพัฒนาและจัดเก็บรายได้</u></p> <ul style="list-style-type: none"> - งานภาษีอากร ค่าธรรมเนียมและค่าเช่า - งานพัฒนารายได้ - งานควบคุมกิจการค้าและค่าปรับ - งานทะเบียนควบคุมและเร่งรัดรายได้ <p>๒.๔ <u>งานทะเบียนทรัพย์สินและพัสดุ</u></p> <ul style="list-style-type: none"> - งานทะเบียนทรัพย์สินและแผนที่ภาษี - งานพัสดุ - งานทะเบียนเบิกจ่ายวัสดุครุภัณฑ์ 	<p>๒. กองคลัง ผู้อำนวยการกองคลัง (นักบริหารงานคลัง ต้น)</p> <p>๒.๑ <u>งานการเงิน</u></p> <ul style="list-style-type: none"> - งานการเงิน - งานเก็บรักษาเงิน - งานรับเงินเบิกจ่ายเงิน - งานจัดทำฎีกาเบิกจ่ายเงิน <p>๒.๒ <u>งานบัญชี</u></p> <ul style="list-style-type: none"> - งานการบัญชี - งานทะเบียนคุมการเบิกจ่ายเงิน - งานงบการเงินและงบทดลอง - งานงบแสดงฐานะทางการเงิน <p>๒.๓ <u>งานพัฒนาและจัดเก็บรายได้</u></p> <ul style="list-style-type: none"> - งานภาษีอากร ค่าธรรมเนียมและค่าเช่า - งานพัฒนารายได้ - งานควบคุมกิจการค้าและค่าปรับ - งานทะเบียนควบคุมและเร่งรัดรายได้ <p>๒.๔ <u>งานทะเบียนทรัพย์สินและพัสดุ</u></p> <ul style="list-style-type: none"> - งานทะเบียนทรัพย์สินและแผนที่ภาษี - งานพัสดุ - งานทะเบียนเบิกจ่ายวัสดุครุภัณฑ์ 	

โครงสร้างตามแผนอัตรากำลังปัจจุบัน	โครงสร้างตามแผนอัตรากำลังใหม่	หมายเหตุ
<p>๓. กองช่าง ผู้อำนวยการกองช่าง (นักบริหารงานช่าง ๗)</p> <p>๓.๑ งานก่อสร้าง</p> <ul style="list-style-type: none"> - งานก่อสร้างและบูรณะถนน - งานก่อสร้างสะพาน เขื่อนทดน้ำ - งานระบบข้อมูลก่อสร้าง <p>๓.๒ งานออกแบบและควบคุมอาคาร</p> <ul style="list-style-type: none"> - งานประเมินราคา - งานควบคุมการก่อสร้างอาคาร - งานออกแบบและบริการข้อมูล <p>๓.๓ งานประสานสาธารณูปโภค</p> <ul style="list-style-type: none"> - งานประสานสาธารณูปโภคและกิจการประปา - งานไฟฟ้าสาธารณะ - งานระบายน้ำ <p>๓.๔ งานผังเมือง</p> <ul style="list-style-type: none"> - งานสำรวจและแผนที่ - งานวางผังพัฒนาเมือง - งานควบคุมทางผังเมือง 	<p>๓. กองช่าง ผู้อำนวยการกองช่าง (นักบริหารงานช่าง ต้น)</p> <p>๓.๑ งานก่อสร้าง</p> <ul style="list-style-type: none"> - งานก่อสร้างและบูรณะถนน - งานก่อสร้างสะพาน เขื่อนทดน้ำ - งานระบบข้อมูลก่อสร้าง <p>๓.๒ งานออกแบบและควบคุมอาคาร</p> <ul style="list-style-type: none"> - งานประเมินราคา - งานควบคุมการก่อสร้างอาคาร - งานออกแบบและบริการข้อมูล <p>๓.๓ งานประสานสาธารณูปโภค</p> <ul style="list-style-type: none"> - งานประสานสาธารณูปโภคและกิจการประปา - งานไฟฟ้าสาธารณะ - งานระบายน้ำ <p>๓.๔ งานผังเมือง</p> <ul style="list-style-type: none"> - งานสำรวจและแผนที่ - งานวางผังพัฒนาเมือง - งานควบคุมทางผังเมือง 	
<p>๔. กองสาธารณสุขและสิ่งแวดล้อม</p> <p>๔.๑ งานอนามัยและสิ่งแวดล้อม</p> <ul style="list-style-type: none"> - งานสุขาภิบาลทั่วไป - งานสุขาภิบาลอาหารและสถานประกอบการ - งานส่งเสริมสุขภาพ <p>๔.๒ งานส่งเสริมสุขภาพและสาธารณสุข</p> <ul style="list-style-type: none"> - งานอนามัยชุมชน - งานป้องกันยาเสพติด - งานสุขศึกษาและควบคุมโรคติดต่อ <p>๔.๓ งานรักษาความสะอาด</p> <ul style="list-style-type: none"> - งานควบคุมสิ่งปฏิกูล - งานกำจัดขยะและน้ำเสีย - งานส่งเสริมและเผยแพร่ <p>๔.๔ งานควบคุมโรค</p> <ul style="list-style-type: none"> - งานรณรงค์ป้องกันโรค - งานควบคุมโรคระบาด - งานวัคซีน - งานโรคเอดส์ 	<p>๔. กองสาธารณสุขและสิ่งแวดล้อม</p> <p>๔.๑ งานอนามัยและสิ่งแวดล้อม</p> <ul style="list-style-type: none"> - งานสุขาภิบาลทั่วไป - งานสุขาภิบาลอาหารและสถานประกอบการ - งานส่งเสริมสุขภาพ <p>๔.๒ งานส่งเสริมสุขภาพและสาธารณสุข</p> <ul style="list-style-type: none"> - งานอนามัยชุมชน - งานป้องกันยาเสพติด - งานสุขศึกษาและควบคุมโรคติดต่อ <p>๔.๓ งานรักษาความสะอาด</p> <ul style="list-style-type: none"> - งานควบคุมสิ่งปฏิกูล - งานกำจัดขยะและน้ำเสีย - งานส่งเสริมและเผยแพร่ <p>๔.๔ งานควบคุมโรค</p> <ul style="list-style-type: none"> - งานรณรงค์ป้องกันโรค - งานควบคุมโรคระบาด - งานวัคซีน - งานโรคเอดส์ 	

โครงสร้างตามแผนอัตรากำลังปัจจุบัน	โครงสร้างตามแผนอัตรากำลังใหม่	หมายเหตุ
<p>๕. กองการศึกษา ศาสนาและวัฒนธรรม</p> <p>๕.๑ งานส่งเสริมกิจการโรงเรียน</p> <ul style="list-style-type: none"> - งานฐานข้อมูล - งานประสานกิจกรรม - งานส่งเสริมการศึกษา <p>๕.๒ งานศูนย์พัฒนาเด็กเล็ก</p> <ul style="list-style-type: none"> - งานข้อมูลพัฒนาการเด็ก - งานวิชาการและส่งเสริมพัฒนาการเด็ก - งานกิจกรรมศูนย์พัฒนาเด็กเล็ก - งานติดตามและประเมินผล <p>๕.๓ งานส่งเสริมการศาสนา และวัฒนธรรม</p> <ul style="list-style-type: none"> - งานพัฒนาการผู้เรียน - งานกิจกรรมทางศาสนา - งานอนุรักษ์ประเพณี วัฒนธรรมและภูมิปัญญาท้องถิ่น 	<p>๕. กองการศึกษา ศาสนาและวัฒนธรรม</p> <p>๕.๑ งานส่งเสริมกิจการโรงเรียน</p> <ul style="list-style-type: none"> - งานฐานข้อมูล - งานประสานกิจกรรม - งานส่งเสริมการศึกษา <p>๕.๒ งานศูนย์พัฒนาเด็กเล็ก</p> <ul style="list-style-type: none"> - งานข้อมูลพัฒนาการเด็ก - งานวิชาการและส่งเสริมพัฒนาการเด็ก - งานกิจกรรมศูนย์พัฒนาเด็กเล็ก - งานติดตามและประเมินผล <p>๕.๓ งานส่งเสริมวัฒนธรรมประเพณีกีฬาและนันทนาการ</p> <ul style="list-style-type: none"> - งานพัฒนาการผู้เรียน - งานกิจกรรมทางศาสนา - งานอนุรักษ์ประเพณี วัฒนธรรมและภูมิปัญญาท้องถิ่น 	
<p>๖. กองสวัสดิการสังคม (นักบริหารงานสวัสดิการสังคม ระดับ ๖)</p> <p>๖.๑ งานสวัสดิการและพัฒนาชุมชน</p> <ul style="list-style-type: none"> - งานศูนย์เยาวชน - งานการกีฬา - งานฝึกอบรมพัฒนาการ - งานศูนย์วัฒนธรรม <p>๖.๒ งานสังคมสงเคราะห์</p> <ul style="list-style-type: none"> - งานสงเคราะห์เด็ก สตรี คนชราและผู้พิการ - งานส่งเสริมสุขภาพ - งานข้อมูล <p>๖.๓ งานส่งเสริมอาชีพและพัฒนาสตรี</p> <ul style="list-style-type: none"> - งานฝึกอบรมอาชีพ - งานพัฒนาอาชีพกลุ่ม - งานส่งเสริมทุนกลุ่มอาชีพทำเนิการ 	<p>๖. กองสวัสดิการสังคม ผู้อำนวยการกองสวัสดิการสังคม (นักบริหารงานสวัสดิการสังคม ต้น)</p> <p>๖.๑ งานสวัสดิการและพัฒนาชุมชน</p> <ul style="list-style-type: none"> - งานศูนย์เยาวชน - งานการกีฬา - งานฝึกอบรมพัฒนาการ - งานศูนย์วัฒนธรรม <p>๖.๒ งานสังคมสงเคราะห์</p> <ul style="list-style-type: none"> - งานสงเคราะห์เด็ก สตรี คนชราและผู้พิการ - งานส่งเสริมสุขภาพ - งานข้อมูล <p>๖.๓ งานส่งเสริมอาชีพและพัฒนาสตรี</p> <ul style="list-style-type: none"> - งานฝึกอบรมอาชีพ - งานพัฒนาอาชีพกลุ่ม - งานส่งเสริมทุนกลุ่มอาชีพทำเนิการ 	

โครงสร้างตามแผนอัตรากำลังปัจจุบัน	โครงสร้างตามแผนอัตรากำลังใหม่	หมายเหตุ
<p>๗. กองส่งเสริมการเกษตร</p> <p>๗.๑ งานส่งเสริมการเกษตร</p> <ul style="list-style-type: none"> - งานบริหารงานทั่วไป - งานฝึกอบรมอาชีพการเกษตร - งานส่งเสริมการผลิตปุ๋ยชีวภาพ - งานปรับปรุงบำรุงดิน - งานฐานข้อมูลทางการเกษตร - งานส่งเสริมการแปรรูปผลิตภัณฑ์ทางการเกษตร - งานส่งเสริมและปรับปรุงขยายพันธุ์พืช - งานพัฒนากลุ่มอาชีพทางการเกษตร - งานส่งเสริมเทคโนโลยีทางการเกษตร <p>๗.๒ งานส่งเสริมปศุสัตว์</p> <ul style="list-style-type: none"> - งานวัคซีนโรค, กระบือ, สุกร, โค, ไก่, เป็ด - งานปลูกพืชอาหารสัตว์ - งานส่งเสริมการเลี้ยงโค, กระบือ, สุกร, ไก่, เป็ด - งานวิชาการเกษตร - งานส่งเสริมการเพาะเลี้ยงสัตว์น้ำ 	<p>๗. กองส่งเสริมการเกษตร</p> <p>๗.๑ งานส่งเสริมการเกษตร</p> <ul style="list-style-type: none"> - งานบริหารงานทั่วไป - งานฝึกอบรมอาชีพการเกษตร - งานส่งเสริมการผลิตปุ๋ยชีวภาพ - งานปรับปรุงบำรุงดิน - งานฐานข้อมูลทางการเกษตร - งานส่งเสริมการแปรรูปผลิตภัณฑ์ทางการเกษตร - งานส่งเสริมและปรับปรุงขยายพันธุ์พืช - งานพัฒนากลุ่มอาชีพทางการเกษตร - งานส่งเสริมเทคโนโลยีทางการเกษตร <p>๗.๒ งานส่งเสริมปศุสัตว์</p> <ul style="list-style-type: none"> - งานวัคซีนโรค, กระบือ, สุกร, โค, ไก่, เป็ด - งานปลูกพืชอาหารสัตว์ - งานส่งเสริมการเลี้ยงโค, กระบือ, สุกร, ไก่, เป็ด - งานวิชาการเกษตร - งานส่งเสริมการเพาะเลี้ยงสัตว์น้ำ 	

๘.๒ การวิเคราะห์การกำหนดตำแหน่ง

องค์การบริหารส่วนตำบลหนองบัวแก้ว ได้ทำการวิเคราะห์กำหนดตำแหน่งของภารกิจที่ดำเนินการเสร็จเรียบร้อยแล้ว และสามารถนำผลการวิเคราะห์ตำแหน่งกรอกข้อมูลลงในกรอบอัตรากำลัง ๓ ปีข้างหน้า ดังนี้

การจัดทำกรอบอัตรากำลัง ๓ ปี (ระหว่างปี พ.ศ. ๒๕๖๑ - ๒๕๖๓)

ส่วนราชการ	กรอบ อัตรา กำลัง เดิม	กรอบอัตรากำลังใหม่ที่คาดว่าจะใช้ในอีก ๓ ปีข้างหน้า			เพิ่ม / ลด			หมายเหตุ
		๒๕๖๑	๒๕๖๒	๒๕๖๓	๒๕๖๑	๒๕๖๒	๒๕๖๓	
๑. นักบริหารงานท้องถิ่น ระดับ กลาง	๑	๑	๑	๑	-	-	-	
๒. นักบริหารงานท้องถิ่น ระดับ ต้น	๑	๑	๑	๑	-	-	-	
สำนักปลัด อบต.								
๓. นักบริหารงานทั่วไป ระดับ ต้น	๑	๑	๑	๑	-	-	-	
๔. นักทรัพยากรบุคคล ระดับ ปฏิบัติการ	๑	๑	๑	๑	-	-	-	
๕. นักวิเคราะห์นโยบายและแผน ระดับ ข้าราชการ	๑	๑	๑	๑	-	-	-	
๖. นิติกร	-	๑	๑	๑	-	+๑	-	กำหนดเพิ่ม
๗. เจ้าพนักงานธุรการ ระดับ ปฏิบัติงาน	๑	๑	๑	๑	-	-	-	
๘. จพง.ป้องกันและบรรเทาสาธารณภัย ระดับ ปฏิบัติงาน	๑	๑	๑	๑	-	-	-	
พนักงานจ้างตามภารกิจ (คุณวุฒิ)								
๙. ผู้ช่วยเจ้าหน้าที่วิเคราะห์นโยบายและแผน จ.๓	๑	๑	๑	๑	-	-	-	
พนักงานจ้างทั่วไป								
๑๐. พนักงานขับรถยนต์	๑	๑	๑	๑	-	-	-	
๑๑. ภารโรง	๑	๑	๑	๑	-	-	-	
กองคลัง								
๑๒. ผู้อำนวยการกองคลัง ระดับ ต้น	๑	๑	๑	๑	-	-	-	
๑๓. เจ้าพนักงานการเงินและบัญชี ระดับ ข้าราชการ	๑	๑	๑	๑	-	-	-	
๑๔. เจ้าพนักงานพัสดุ ระดับ ข้าราชการ	๑	๑	๑	๑	-	-	-	
ลูกจ้างประจำ								
๑๕. เจ้าหน้าที่การเงินและบัญชี	๑	๑	๑	๑	-	-	-	
พนักงานจ้าง (ตามภารกิจ)								
๑๖. ผู้ช่วยเจ้าพนักงานการเงินและบัญชี จ.๑	๑	๑	๑	๑	-	-	-	
๑๗. ผู้ช่วยเจ้าพนักงานจัดเก็บรายได้ จ.๑	๑	๑	๑	๑	-	-	-	

ส่วนราชการ	กรอบ อัตราเก่า ดั้งเดิม	กรอบอัตรากำลังใหม่ที่ คาดว่าจะใช้ในอีก ๓ ปี ข้างหน้า			เพิ่ม / ลด			หมายเหตุ
		๒๕๖๑	๒๕๖๒	๒๕๖๓	๒๕๖๑	๒๕๖๒	๒๕๖๓	
<u>กองช่าง</u>								
๑๘. ผู้อำนวยการกองช่าง ระดับ ต้น	๑	๑	๑	๑	-	-	-	
๑๙. นายช่างโยธา (ปง./ชง.)	-	-	๑	๑	-	+๑		กำหนดเพิ่ม
<u>พนักงานจ้างตามภารกิจ (คุณวุฒิ)</u>								
๒๐. ผู้ช่วยช่างโยธา จ.๑	๑	๑	๑	๑	-	-	-	
๒๑. ผู้ช่วยเจ้าพนักงานธุรการ จ.๑	๑	๑	๑	๑	-	-	-	
<u>กองสาธารณสุขและสิ่งแวดล้อม</u>								
๒๒. นักวิชาการสาธารณสุข ระดับ ปฏิบัติการ	๑	๑	๑	๑	-	-	-	
<u>กองการศึกษา ศาสนาและวัฒนธรรม</u>								
๒๓. นักวิชาการการศึกษา ระดับ ชำนาญการ	๑	๑	๑	๑	-	-	-	
๒๔. ครูชำนาญการ อันดับ คศ.๒	๑	๑	๑	๑	-	-	-	
๒๕. ครู อันดับ คศ.๑	๓	๓	๓	๓	-	-	-	
<u>พนักงานจ้างตามภารกิจ (ทักษะ)</u>								
๒๖. ผู้ดูแลเด็ก	๗	๗	๗	๗	-	-	-	
<u>กองสวัสดิการสังคม</u>								
๒๗. ผู้อำนวยการกองสวัสดิการสังคม ระดับ ต้น	๑	๑	๑	๑	-	-	-	
๒๘. ผู้ช่วย จพง.พัฒนาชุมชน จ.๒	๑	๑	๑	๑	-	-	-	
<u>กองส่งเสริมการเกษตร</u>								
๒๙. นักวิชาการเกษตร (ปก./ชก.)	๑	๑	๑	๑	-	-	-	-ว่าง- ร้องขอ กสธ. สอบแข่งขัน
รวม	๓๗	๓๗	๓๗	๓๗	-	+๒,-๒	-	

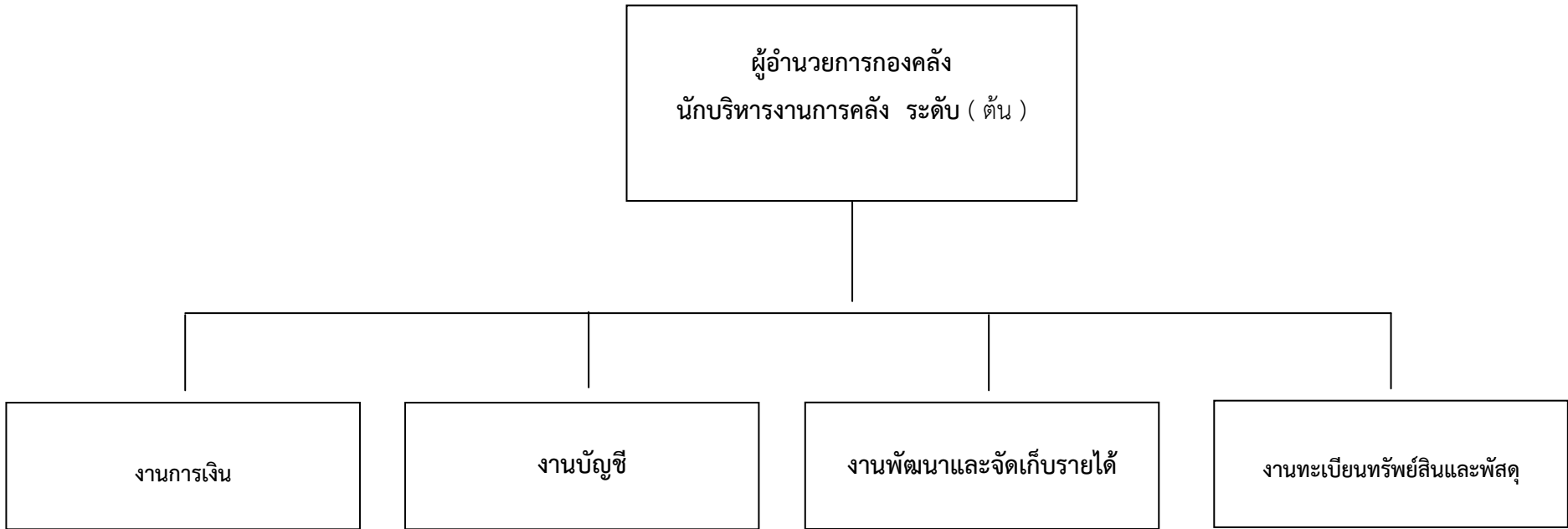
โครงสร้างสำนักปลัด อบต.



- นักทรัพยากรบุคคลปฏิบัติการ (1)
- นักวิเคราะห์นโยบายและแผนชำนาญการ (1)
- หัวหน้าสำนักปลัด ระดับต้น (1)
- จพง.ป้องกันและบรรเทาสาธารณภัย ปฏิบัติงาน (1)
- หัวหน้าสำนักปลัด ระดับต้น (1)
- เจ้าพนักงานธุรการ (ปง./ชง.) (1)
- ผู้ช่วยเจ้าหน้าที่วิเคราะห์นโยบายและแผน จ.3 (1)
- นิติกร (1) (ว่าง)
- ภารโรง (1)
- พนักงานขับรถยนต์ (1)

ระดับ	บริหารท้องถิ่น			อำนวยการท้องถิ่น			วิชาการ				ทั่วไป			ลูกจ้างประจำ	พนักงานจ้างตามภารกิจ	พนักงานจ้างทั่วไป
	สูง	กลาง	ต้น	สูง	กลาง	ต้น	ปฏิบัติการ	ชำนาญการ	ชำนาญการพิเศษ	เชี่ยวชาญ	ปฏิบัติงาน	ชำนาญงาน	อาวุโส			
จำนวน	-	-	-	-	-	1	1	1	-	-	2	-	-	-	1	1

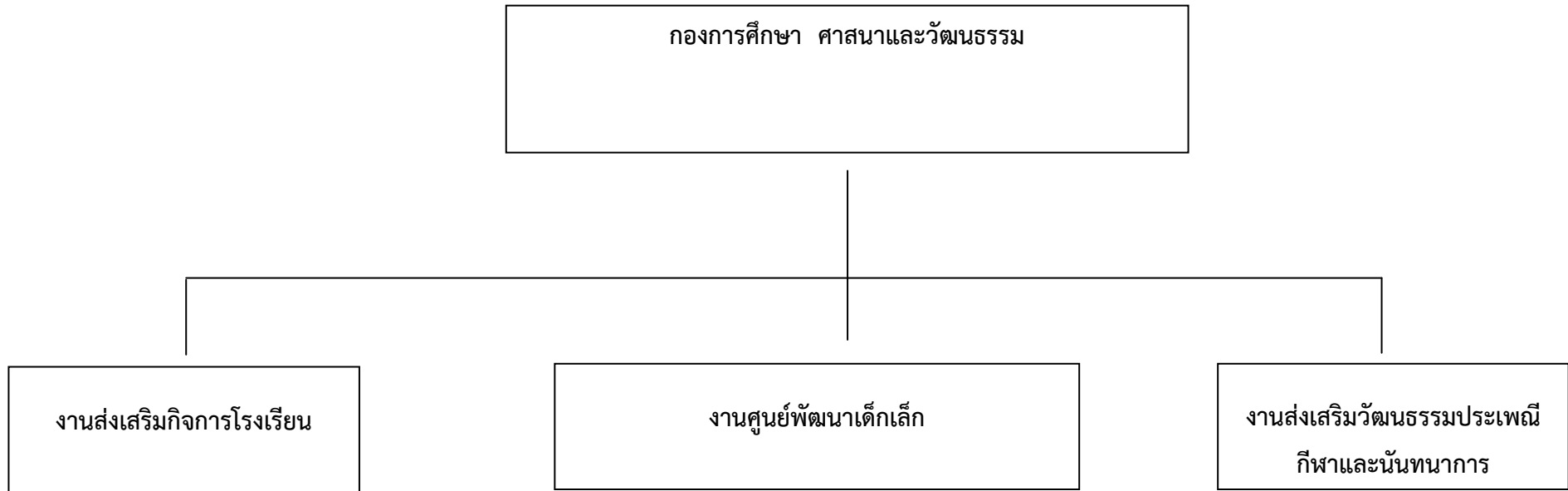
กองคลัง



- เจ้าพนักงานการเงินและบัญชีชำนาญงาน (1)
- เจ้าพนักงานการเงินและบัญชีชำนาญงาน (1)
- ผช.เจ้าพนักงานจัดเก็บรายได้ (1)
- เจ้าพนักงานพัสดุชำนาญงาน (1)
- เจ้าหน้าที่การเงินและบัญชี (ลูกจ้างประจำ) (1)
- เจ้าหน้าที่การเงินและบัญชี (ลูกจ้างประจำ) (1)
- ผู้ช่วยเจ้าพนักงาน.การเงินและบัญชี (1)
- ผู้ช่วยเจ้าพนักงานการเงินและบัญชี (1)

ระดับ	บริหารท้องถิ่น			อำนวยการท้องถิ่น			วิชาการ				ทั่วไป			ลูกจ้างประจำ	พนักงานจ้างตามภารกิจ	พนักงานจ้างทั่วไป
	สูง	กลาง	ต้น	สูง	กลาง	ต้น	ปฏิบัติการ	ชำนาญการ	ชำนาญการพิเศษ	เชี่ยวชาญ	ปฏิบัติงาน	ชำนาญงาน	อาวุโส			
จำนวน	-	-	-	-	-	1	-	-	-	-	--	2	-	1	2	-

กองการศึกษา ศาสนา และวัฒนธรรม



- นักวิชาการศึกษาชำนาญการ (๑)

- ครูชำนาญการ อันดับ คศ.๒ (๑)
- ครู อันดับ คศ. ๑ (๓)
- ผู้ดูแลเด็ก (๗)

- นักวิชาการศึกษาชำนาญการ (๑)
- ครูชำนาญการ อันดับ คศ.๒ (๑)
- ครู อันดับ คศ. ๑ (๓)
- ผู้ดูแลเด็ก (๗)

ระดับ	อำนวยการท้องถิ่น			วิชาการ				ทั่วไป			ครูผู้ช่วย	คศ.1	คศ.2	คศ.3	ลูกจ้างประจำ	พนักงานจ้างตามภารกิจ	พนักงานจ้างทั่วไป
	สูง	กลาง	ต้น	ปฏิบัติการ	ชำนาญการ	ชำนาญการพิเศษ	เชี่ยวชาญ	ปฏิบัติงาน	ชำนาญงาน	อาวุโส							
จำนวน	-	-	-	-	1	-	-	-	-	-	-	3	1	-	-	7	-

11. บัญชีแสดงการจัดคนลงสู่ตำแหน่งและการกำหนดเลขที่ตำแหน่งในส่วนราชการ

ลำดับ	ชื่อ - สกุล	คุณวุฒิ	กรอบอัตราเก่าเดิม			กรอบอัตราค่าใหม่		ระดับ	เงินเดือน			
			เลขที่ตำแหน่ง	ตำแหน่ง	ระดับ	เลขที่ตำแหน่ง	ตำแหน่ง		เงินเดือน	เงินประจำตำแหน่ง	เงินเพิ่มอื่น/เงินค่าตอบแทน	หมายเหตุ
1	พ.จ.อ.โอภาส มรรคณา	ป.ตรี (น.บ.)	42-3-00-1101-001	นักบริหารงานท้องถิ่น	กลาง	42-3-00-1101-001	นักบริหารงานท้องถิ่น	กลาง	421,080 (35,090x12)	84,000 (7,000x12)	84,000 (7,000x12)	589,080
2	นายยุทธศาสตร์ คำแสนพันธ์	ป.โท (ร.ป.ม.)	42-3-00-1101-002	นักบริหารงานท้องถิ่น (รองปลัด อบต.)	ต้น	42-3-00-1101-002	นักบริหารงานท้องถิ่น (รองปลัด อบต.)	ต้น	389,400 (32,450x12)	42,000 (3,500x12)	-	431,400
	สำนักปลัด											
3	นายประเสริฐ สวัสดิผล	ป.โท (ร.ป.ม.)	42-3-01-2101-001	นักบริหารงานทั่วไป (หัวหน้าสำนักปลัด)	ต้น	42-3-01-2101-001	นักบริหารงานทั่วไป (หัวหน้าสำนักปลัด)	ต้น	329,760 (27,480x12)	42,000 (3,500x12)	-	392,760
4	นางสาวสงกรานต์ จันทะจร	ป.ตรี (บธ.บ.)	42-3-01-3103-001	นักวิเคราะห์นโยบายและแผน	ชำนาญการ	42-3-01-3103-001	นักวิเคราะห์นโยบายและแผน	ชำนาญการ	311,640 (25,970x12)	-	-	311,640
5	นางสาวชลนิชา สมภักดี	ป.โท (ร.ม.)	42-3-01-3102-001	นักทรัพยากรบุคคล	ปฏิบัติการ	42-3-01-3102-001	นักทรัพยากรบุคคล	ปฏิบัติการ	280,080 (23,340x12)	-	-	280,080
6	-	-	42-3-01-3105-001	นิติกร	ปก./ชก.	42-3-01-3105-001	นิติกร	ปก./ชก.	355,880 (27,990x12)	-	-	กำหนดเพิ่ม 355,880
7	นายวุฒิคุณ คำควร	ป.โท (ศศ.ม.)	42-3-01-4101-002	เจ้าพนักงานธุรการ	ปฏิบัติงาน	42-3-01-4101-002	เจ้าพนักงานธุรการ	ปฏิบัติงาน	229,200 (19,100x12)	-	-	229,200
8	นายณัฐวุฒิ ภูมินา	ป.ตรี (วศ.บ.)	42-3-01-4805-001	จพง.ป้องกัน ฯ	ปฏิบัติงาน	42-3-01-4805-001	จพง.ป้องกันและบรรเทาสาธารณภัย	ปฏิบัติงาน	181,680 (15,140x12)	-	-	181,680

	พนักงานจ้างตามภารกิจ (คุณวุฒิ)											
9	นางสาววนิดา แก้วอาจ	ป.ตรี (บธ.บ.)	-	ผู้ช่วย จนท.วิเคราะห์นโยบาย และแผน	จ.3	-	ผู้ช่วย จนท.วิเคราะห์นโยบายและแผน	จ.3	210,000 (17,500x12)	-	-	210,000

11. บัญชีแสดงการจัดคนลงสู่ตำแหน่งและการกำหนดเลขที่ตำแหน่งในส่วนราชการ

ลำดับ	ชื่อ - สกุล	คุณวุฒิ	กรอบอัตราค่าจ้างเดิม			กรอบอัตราค่าจ้างใหม่		ระดับ	เงินเดือน			
			เลขที่ตำแหน่ง	ตำแหน่ง	ระดับ	เลขที่ตำแหน่ง	ตำแหน่ง		เงินเดือน	เงินประจำตำแหน่ง	เงินเพิ่มอื่น/ เงินค่าตอบแทน	หมายเหตุ
10	นายพัชรพล ขำสุทัศน์	-		ภารโรง	ทั่วไป	-	ภารโรง	ทั่วไป	108,000 (9,000x12)	-	-	108,000
11	นายวิมาน บัวพรม	ปวช. (อุตสาหกรรม)		พนักงานขับรถยนต์	ทั่วไป	-	พนักงานขับรถยนต์	ทั่วไป	108,000 (9,000x12)	-	-	108,000
กองคลัง												
12	นางสาวบุปผา บุตรบ้านเขวา	ป.โท (บร.ม.)	42-3-04- 2102-001	ผู้อำนวยการกองคลัง	ต้น	42-3-04- 2102-001	ผู้อำนวยการกองคลัง	ต้น	369,480 (30,790x12)	42,000 (3,500x12)	-	411,840
13	นางประกาย วงษ์อินตา	ป.ตรี (ค.บ.)	42-3-04- 4201-001	เจ้าพนักงานการเงินและบัญชี	ชำนาญงาน	42-3-04- 4201-001	เจ้าพนักงานการเงินและบัญชี	ชำนาญงาน	259,440 (21,620x12)	-	-	259,440
14	นางกนกนุช แก่นไธสง	ป.ตรี (รป.ศ.)	42-3-04- 4203-001	เจ้าพนักงานพัสดุ	ชำนาญงาน	42-3-04- 4203-001	เจ้าพนักงานพัสดุ	ชำนาญงาน	249,360 (20,780x12)	-	-	249,360
ลูกจ้างประจำ												
15	นางสุปราณี ประระทั้ง	ป.ตรี (ค.บ.)	-	เจ้าหน้าที่การเงินและบัญชี	สนับ สนุน	-	เจ้าหน้าที่การเงินและบัญชี	สนับ สนุน	192,360 (16,030x12)	-	-	192,360
16	น.ส.บุญเชิด นนท์เล่ห์	ป.ตรี (บร.บ.)	-	ผู้ช่วยเจ้าพนักงานการเงินและบัญชี	จ.2	-	ผู้ช่วยเจ้าพนักงานการเงินและบัญชี	จ.2	208,080 (17,340x12)	-	-	208,080
17	นางรุ่งรัชณี บริบูรณ์	ปวส. การบัญชี	-	ผู้ช่วยเจ้าพนักงานจัดเก็บรายได้	จ.1	-	ผู้ช่วยเจ้าพนักงานจัดเก็บรายได้	จ.1	168,360 (14,030x12)	-	-	168,360

11. บัญชีแสดงการจัดคนลงสู่ตำแหน่งและการกำหนดเลขที่ตำแหน่งในส่วนราชการ

ลำดับ	ชื่อ - สกุล	คุณวุฒิ	กรอบอัตราเก่าเดิม			กรอบอัตรากำลังใหม่		ระดับ	เงินเดือน			
			เลขที่ตำแหน่ง	ตำแหน่ง	ระดับ	เลขที่ตำแหน่ง	ตำแหน่ง		เงินเดือน	เงินประจำตำแหน่ง	เงินเพิ่มอื่น/ เงินค่าตอบแทน	หมายเหตุ
	กองช่าง			กองช่าง								
18	นายรัชชัย คำแสนพันธ์	ป.ตรี (วท.บ.)	42-3-05-2103-001	ผู้อำนวยการกองช่าง	ต้น	42-3-05-2103-001	ผู้อำนวยการกองช่าง	ต้น	382,560 (31,880x12)	42,000 (3,500x12)	-	424,560
19	-	-	42-3-05-4701-001	นายช่างโยธา	ปง./ชง.	42-3-05-4701-001	นายช่างโยธา	ปง./ชง.	297,900 (24,825x12)	-	-	กำหนดเพิ่ม 297,900
พนักงานจ้างตามภารกิจ (คุณวุฒิ)												
20	นายพงษ์ศักดิ์ รุดโถ		ปวส.อุตสาหกรรม (การก่อสร้าง)	ผู้ช่วยนายช่างโยธา	จ.1	-	ผู้ช่วยนายช่างโยธา	จ.1	150,120 (12,510x12)	-	-	150,120
21	น.ส.จริญญา บริบูรณ์	ป.ตรี (ศศ.บ.)	-	ผู้ช่วยเจ้าพนักงานธุรการ	จ.1	-	ผู้ช่วยเจ้าพนักงานธุรการ	จ.1	168,480 (14,040x12)	-	-	168,480
กองสาธารณสุขและสิ่งแวดล้อม												
22	นางบุษรา ศรีบุญมา	ป.โท (ส.ม.)	42-3-06-3601-001	นักวิชาการสาธารณสุข	ปฏิบัติการ	42-3-06-3601-001	นักวิชาการสาธารณสุข	ปฏิบัติการ	266,760 (22,230x12)	-	-	266,760
กองการศึกษา ศาสนาและวัฒนธรรม												
23	นางยุภาพร หัตถ์	ป.โท (ศษ.ม.)	42-3-08-3803-001	นักวิชาการศึกษา	ชำนาญการ	42-3-08-3803-001	นักวิชาการศึกษา	ชำนาญการ	271,440 (22,620x12)	-	-	271,440

11. บัญชีแสดงการจัดคนลงสู่ตำแหน่งและการกำหนดเลขที่ตำแหน่งในส่วนราชการ

ลำดับ	ชื่อ - สกุล	คุณวุฒิ	กรอบอัตรากำลังเดิม			กรอบอัตรากำลังใหม่		ระดับ	เงินเดือน			
			เลขที่ตำแหน่ง	ตำแหน่ง	ระดับ	เลขที่ตำแหน่ง	ตำแหน่ง		เงินเดือน	เงินประจำตำแหน่ง	เงินเพิ่มอื่น/เงินค่าตอบแทน	หมายเหตุ
กองการศึกษาฯและวัฒนธรรม (ต่อ)												
24	นางทิวาวิณ สอนสีดา	ป.โท (ศษ.ม.)	42-3-08-22-14752	ครูชำนาญการ	คศ.2	42-3-08-22-14752	ครูชำนาญการ	คศ.2	- ได้รับการจัดสรรงบประมาณจากกรมส่งเสริมการปกครองท้องถิ่น			
25	นางสาวจิตาภา ยุตธรรม	ป.ตรี (ค.บ.)	42-3-08-22-14753	ครู	คศ.1	42-3-08-22-14753	ครู	คศ.1				
26	นางหนูจันทร์ พันธุ์ทองหล่อ	ป.ตรี (ค.บ.)	42-3-08-22-15156	ครู	คศ.1	42-3-08-22-15156	ครู	ค.ศ.1				
27	นางหนูทิพย์ เสียมไธสง	ป.ตรี (ค.บ.)	42-3-08-22-15157	ครู	คศ.1	42-3-08-22-15157	ครู	ค.ศ.1				
พนักงานจ้างตามภารกิจ (คุณวุฒิ)												
28	นางสาวยุพิน มาฤทธิ์	ป.ตรี (ค.บ.)	-	ผู้ดูแลเด็ก	จ.1	-	ผู้ดูแลเด็ก	จ.1	31,560 (2,630×12)	-	-	31,560
29	นางรัศมี พวงเพชร	ป.ตรี (ค.บ.)	-	ผู้ดูแลเด็ก	จ.1	-	ผู้ดูแลเด็ก	จ.1	-	-	-	
30	นางสาวพรชัยทิพย์ วิเศษศรี	ป.ตรี (วทบ.)	-	ผู้ดูแลเด็ก	จ.1	-	ผู้ดูแลเด็ก	จ.1	-	-	-	
31	นางพรพัชรินทร์ สวัสดิผล	ป.ตรี (ศศ.บ.)	-	ผู้ดูแลเด็ก	จ.1	-	ผู้ดูแลเด็ก	จ.1	-	-	-	

11. บัญชีแสดงการจัดคนลงสู่ตำแหน่งและการกำหนดเลขที่ตำแหน่งในส่วนราชการ

ลำดับ	ชื่อ - สกุล	คุณวุฒิ	กรอบอัตราเก่าเดิม			กรอบอัตราเก่าใหม่		ระดับ	เงินเดือน			
			เลขที่ตำแหน่ง	ตำแหน่ง	ระดับ	เลขที่ตำแหน่ง	ตำแหน่ง		เงินเดือน	เงินประจำตำแหน่ง	เงินเพิ่มอื่น/ เงินค่าตอบแทน	หมายเหตุ
32	นางรุณีย์ จันทักดา	ป.ตรี (ค.บ.)	-	ผู้ดูแลเด็ก	จ.1	-	ผู้ดูแลเด็ก	จ.1	31,560 (2,630x12)	-	-	31,560
33	นางสาวสุปราณี ศิริเวช	ป.ตรี (ศศ.บ.)	-	ผู้ดูแลเด็ก	จ.1	-	ผู้ดูแลเด็ก	จ.1	21,840 (1,820x12)	-	-	21,840
34	นางภััสสุดา ฝ่ายพรหม	ป.ตรี (ค.บ.)	-	ผู้ดูแลเด็ก	จ.1	-	ผู้ดูแลเด็ก	จ.1	-	-	-	
กองสวัสดิการสังคม												
35	นายวุฒิชัย ยศไกร	ป.โท (ร.ป.ม.)	42-3-11- 2105-001	ผู้อำนวยการกองสวัสดิการสังคม	ต้น	42-3-11- 2105-001	ผู้อำนวยการกองสวัสดิการสังคม	ต้น	323,760 (26,980x12)	42,000 (3,500x12)	-	365,760
พนักงานจ้างตามภารกิจ(คุณวุฒิ)												
36	นางสาวสุพัตรา ชารงชัย	ป.ตรี (บธ.บ.)	-	ผู้ช่วยเจ้าพนักงานพัฒนาชุมชน	จ.2	-	ผู้ช่วยเจ้าพนักงานพัฒนาชุมชน	จ.2	177,720 (14,810x12)	-	-	177,720
กองส่งเสริมการเกษตร												
37	-ว่าง-	-	42-3-14- 3401-001	นักวิชาการเกษตร	ปก./ชก.	42-3-14- 3401-001	นักวิชาการเกษตร	ปก./ชก.	335,880 (27,990x12)	-	-	27,990 (ร้องขอ กสธ.สอบ แข่งขัน)

๑๓. ประกาศคุณธรรม จริยธรรมของพนักงานส่วนตำบล



ประกาศองค์การบริหารส่วนตำบลหนองบัวแก้ว
เรื่อง ประกาศมาตรฐานคุณธรรม จริยธรรมของข้าราชการ พนักงาน และลูกจ้าง
ขององค์การบริหารส่วนตำบลหนองบัวแก้ว พ.ศ. ๒๕๖๑-๒๕๖๓

โดยที่รัฐธรรมนูญแห่งราชอาณาจักรไทย มาตรา ๗๗ กำหนดให้รัฐจัดทำมาตรฐานทางคุณธรรมและจริยธรรมสำหรับผู้ดำรงตำแหน่งทางการเมือง และข้าราชการประจำ เพื่อให้ตระหนักในความรับผิดชอบต่องานที่ปฏิบัติอยู่ตามหลักธรรม และสามารถนำไปใช้ในการทำงานได้ ฉะนั้น เพื่อให้พนักงานส่วนตำบล และลูกจ้าง พนักงานจ้าง ขององค์การปกครองส่วนท้องถิ่นมีความประพฤติ และสำนึกดีในหน้าที่ สามารถประสานงานกับทุกฝ่าย จึงสมควรให้มีประกาศคุณธรรมและจริยธรรมของพนักงานส่วนตำบลและลูกจ้าง พนักงานจ้าง ไว้เป็นมาตรฐานความประพฤติ เพื่อรักษาไว้ซึ่งศักดิ์ศรี ชื่อเสียง เกียรติคุณของพนักงาน และลูกจ้าง พนักงานจ้างองค์การปกครองส่วนท้องถิ่น อันจะเป็นผลให้ผู้ประพฤติเป็นที่เลื่อมใสศรัทธาและยกย่องของบุคคลโดยทั่วไป

อาศัยอำนาจตามความในข้อ ๓๕๐ ของประกาศคณะกรรมการพนักงานส่วนตำบลจังหวัดมหาสารคาม เรื่อง หลักเกณฑ์และเงื่อนไขเกี่ยวกับการบริหารงานบุคคลขององค์การบริหารส่วนตำบล จึงออกประกาศองค์การบริหารส่วนตำบลหนองบัวแก้ว ว่าด้วยคุณธรรม จริยธรรมของพนักงานส่วนตำบลลูกจ้าง พนักงานจ้าง พ.ศ. ๒๕๖๑-๒๕๖๓

คุณธรรมและจริยธรรมต่อตนเองและเพื่อนร่วมงาน

- ข้อ ๑ ขยันหมั่นเพียร อดทน ซื่อสัตย์ และรับผิดชอบ
- ข้อ ๒ มีคุณธรรม เอื้อเฟื้อ มีน้ำใจ ให้อภัย และรับฟังความคิดเห็นของผู้อื่น
- ข้อ ๓ ใฝ่รู้ ริเริ่มสร้างสรรค์ มีวิสัยทัศน์กว้างไกล และมีจิตวิทยาในการทำงาน
- ข้อ ๔ เป็นแบบอย่างที่ดี ตรงต่อเวลา เสียสละ และมีวินัย
- ข้อ ๕ ให้กำลังใจ จริงใจ เคารพในสิทธิหน้าที่ และให้เกียรติซึ่งกันและกัน

/คุณธรรมและ...

คุณธรรมและจริยธรรมต่อองค์กรหรือหน่วยงาน

ข้อ ๖ รับผิดชอบต่อองค์กร รักษาชื่อเสียงขององค์กร สร้างองค์กรให้เป็นที่เชื่อถือและที่พึงของประชาชน

ข้อ ๗ ทำงานด้วยความโปร่งใส ซื่อสัตย์ สุจริต และตรวจสอบได้

ข้อ ๘ พัฒนาองค์กรอย่างต่อเนื่อง สร้างสัมพันธ์ และให้ความร่วมมือกับองค์กรอื่น ๆ

ข้อ ๙ ปฏิบัติตามระเบียบแบบแผนและนโยบายขององค์กร

คุณธรรมและจริยธรรมต่อประชาชนและสังคม

ข้อ ๑๐ มีจิตสำนึกในการบริการประชาชน ให้ความเสมอภาค และปราศจากอคติ

ข้อ ๑๑ มีมนุษยสัมพันธ์ รักษาผลประโยชน์ของส่วนรวม และให้ข่าวสารความรู้แก่ประชาชน

ข้อ ๑๒ ให้ประชาชนมีส่วนร่วมในการคิด ตัดสินใจ และปฏิบัติในการบริการสังคม

ประกาศ ณ วันที่ ๑๑ เดือน กุมภาพันธ์ พ.ศ.๒๕๖๒

(ลงชื่อ)



(นายสุรัตน์ เสียมไธสง)

นายกองค์การบริหารส่วนตำบลหนองบัวแก้ว

